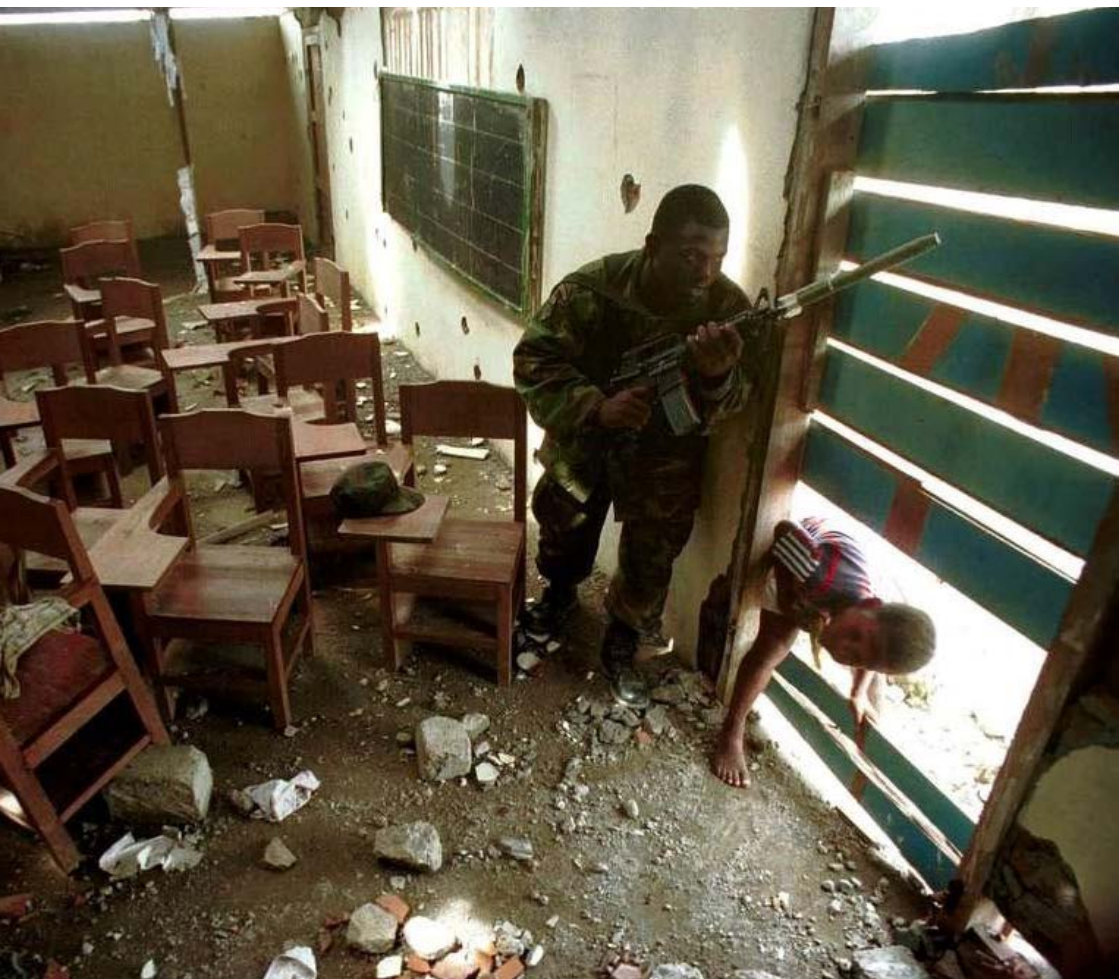


# NOTAS DE ORIENTACIÓN DE LA INEE SOBRE **EDUCACIÓN SENSIBLE AL CONFLICTO**



**INEE**

An international network for education in emergencies  
Un réseau international pour l'éducation en situations d'urgence  
Una red internacional para la educación en situaciones de emergencia  
Uma rede internacional para a educação em situações de emergência  
الشبكة العالمية لوكالات التعليم في حالات الطوارئ



# NOTAS DE ORIENTACIÓN DE LA INEE SOBRE **EDUCACIÓN SENSIBLE AL CONFLICTO**

**INEE**

An international network for education in emergencies  
Un réseau international pour l'éducation en situations d'urgence  
Una red internacional para la educación en situaciones de emergencia  
Uma rede internacional para a educação em situações de emergência  
الشبكة العالمية لوكالات التعليم في حالات الطوارئ



An international network for education in emergencies  
Un réseau international pour l'éducation en situations d'urgence  
Uma red internacional para a educação em situações de emergência  
الشبكة العالمية لوكالات التعليم في حالات الطوارئ

La Red Internacional para la Educación en Situaciones de Emergencia (INEE) es una red mundial y abierta de profesionales y responsables políticos que colaboran con miras a garantizar el derecho de todas las personas a la educación de calidad y a un ambiente seguro de aprendizaje en situaciones de emergencia y en la recuperación posterior a la crisis.

Para más información sobre la INEE y sus Grupos de Trabajo, visite [www.ineesite.org](http://www.ineesite.org).

Para más Información sobre las Normas Mínimas de la INEE, visite [www.ineesite.org/minimum-standards](http://www.ineesite.org/minimum-standards)

Para recursos sobre educación y emergencias, visite la Caja de Herramientas de la INEE [www.ineesite.org/toolkit](http://www.ineesite.org/toolkit)

Traducido al español gracias al apoyo RET-Protecting through Education

Publicado por: INEE  
c/o International Rescue Committee  
122 East 42nd Street  
New York, New York 10168-1289  
USA

INEE © 2014

Todos los derechos reservados. Este material se encuentra protegido por derechos de propiedad intelectual, pero puede ser reproducido por cualquier método para fines educativos. Si la copia tiene otros fines o, si la obra va a ser reutilizada en otras publicaciones, traducida o adaptada, se requiere previa autorización por escrito del propietario de los derechos de propiedad intelectual: [minimumstandards@ineesite.org](mailto:minimumstandards@ineesite.org)

Fotos por cortesía de UNICEF y el Consejo Noruego de Refugiados

AVISO DE DERECHOS RESERVADOS ©: Todas las Fotografías de UNICEF están protegidas por derechos de propiedad intelectual y no pueden ser reproducidas a través de ningún medio sin la autorización por escrito del equipo de UNICEF.

Foto de la Portada: Impacto del conflicto armado en los niños, niñas y adolescentes en América Latina – ganador de premios Iberoamericanos de Comunicación 2000, William Fernando Martínez ©

# Tabla de Contenidos

## SECCIÓN I INTRODUCCIÓN

¿Por qué se elaboraron las notas de orientación?	7
¿Cuál es el propósito de las notas de orientación?	9
¿Quiénes pueden usar las notas de orientación?	9
¿Qué contienen las notas de orientación?	9
¿Cómo están organizadas las notas de orientación?	10
¿Qué otras herramientas están vinculadas a las notas de orientación?	12
Conceptos clave de la educación sensible al conflicto	12

## SECCIÓN II ESTRATEGIAS DE LA EDUCACIÓN SENSIBLE AL CONFLICTO

1. Estrategias de análisis sensibles al conflicto: participación y coordinación	15
2. Estrategias de análisis sensibles al conflicto: acceso y ambiente de aprendizaje	25
3. Estrategias de enseñanza y aprendizaje sensibles al conflicto	29
4. Estrategias de prácticas sensibles al conflicto para maestros y otro personal educativo	34
5. Estrategias de política educativa sensibles al conflicto	38

## SECCIÓN III RECURSOS

Anexo 1 - Herramienta de Referencia Rápida sobre la Educación Sensible al Conflicto	43
Anexo 2 - Lista de actividades y herramientas sobre temas de conflicto	54
Anexo 3 - Estudios de Caso	56
Anexo 4 - Referencias por Tema	65
Anexo 5 - Índice	70

## AGRADECIMIENTOS

Estas notas de Orientación se realizaron a través del Grupo de Trabajo de la INEE sobre Normas Mínimas y las Herramientas de la Red. Cynthia Koons escribió las notas de orientación que fueron conceptualizadas y gestionadas por Tzvetomira Laub y Arianna Sloat (INEE). La Secretaría de INEE, el Grupo de Trabajo sobre Educación y Fragilidad y el Grupo de Trabajo sobre Normas Mínimas también contribuyeron en su elaboración y pautas. Agradecemos el valioso aporte de las siguientes personas: Anya Azaryeva (UNICEF), Arianna Sloat (INEE), Carolin Waldchen (UNICEF), Elizabeth Cole (Instituto para la Paz de los Estados Unidos), Friedrich Affolter (UNICEF), Jessica Oliver (Agencia de Desarrollo Internacional Canadiense), Jonathan Penson (Commonwealth International), Lindsay Bird (UNESCO-IIEP), Margaret Sinclair (Educación por Sobretodo), María Lucía Uribe Torres (INEE), Marta Ricci (INTEROSOS), Morten Sigsgaard (UNESCO-IIEP), Oscar Rodríguez (Consejo Noruego de Refugiados), Peter Hyll-Larsen (Action Aid), Sije Sjøvaag Skeie (Consejo Noruego de Refugiados) Tzvetomira Laub (INEE), Valentina Pieretto (INTEROSOS) y, Zeynep M. Turkmen Sanduvac (Mavi Kalem Social Assistance & Charity Association).

Agradecemos de manera especial a RET por su apoyo al financiamiento de traducción al español de este documento y los otros relacionados a la colección de la INEE sobre Educación Sensible al Conflicto. Así mismo agradecemos a Marina Anselme y Angela María Escobar de RET por apoyar y participar en este proceso de traducción al español, así como a los miembros de la INEE, Diana Rodríguez (Colombia); Gabriela Carrasco (Bolivia); Michaela Reich (Estados Unidos) y María Díaz (Colombia) por la revisión técnica de la versión en español de este material.

Apoyo Fotográfico: Anne Denes (UNICEF) y Malli Kamimura (UNICEF).  
Traducción al español: M.D.C Traducciones (contacto@mdctraduccion.es)  
Edición versión español: Claudio Osorio U. y María Díaz (INEE).

La INEE desea agradecer a UNICEF y RET por su aporte financiero para el desarrollo de este documento y a las más de 25 agencias, fundaciones e instituciones, por el apoyo a la red desde sus comienzos. Para una lista completa de colaboradores, por favor visite el sitio de la INEE: [www.ineesite.org/acknowledgements](http://www.ineesite.org/acknowledgements).

# INTRODUCCIÓN

## ¿POR QUÉ SE ELABORARON LAS NOTAS DE ORIENTACIÓN?

Estas notas de Orientación se elaboraron en respuesta a que:

- La educación es un derecho humano
- Los países afectados por conflictos armados están muy lejos de cumplir las Metas de la Educación para Todos y las Metas de Desarrollo del Milenio para acceder a la educación de calidad (UNESCO, 2011: 2; Banco Mundial, 2011: 50).
- En países afectados por conflictos, las políticas y programas educativos han exacerbado y aminorado los factores de conflicto (UNESCO, 2011: 160, 221).
- Al apoyar la educación sensible al conflicto, los actores pueden evitar contribuir al conflicto y buscar contribuir a la paz.

El acceso a la educación de calidad es un derecho humano. Este derecho a la educación está codificado por un acuerdo político internacional tanto en las Metas de Desarrollo del Milenio como en las Metas de Educación para Todos, así como también por muchos otros instrumentos legales relacionados y no relacionados (incluyendo aquellos mencionados a continuación).

- Declaración Universal de Derechos Humanos de 1948 (Artículos 2, 26)
- Cuarta Convención de Ginebra de 1949 (Artículos 3, 24, 50) Protocolo Adicional de 1977 (Artículo 4.3) (a)
- Convención de 1951 sobre Condición de los Refugiados (Artículos 3, 22)
- Pacto Internacional sobre derechos Políticos y Civiles de 1966 (Artículo 2)
- Pacto Internacional sobre Derechos Culturales, Sociales y Económicos de 1966 (Artículos 2, 13, 14)
- Convención sobre la Eliminación de Toda Forma de Discriminación Contra la Mujer de 1979 (Artículo 10)
- Convención sobre los Derechos de la Niñez de 1989 (Artículos 2, 22, 28, 29, 30, 38, 39)
- Estatuto de Roma sobre la Corte Internacional Penal de 1998 (Artículos 8.2.b.ix y 8.2.e.iv)
- Principios de Orientación sobre Desplazamiento Internacional (no vinculantes) de 1998 (Párrafo 23)

- Convención sobre los Derechos de Personas con Discapacidad de 2006 (Artículo 24)
- 64ª Sesión de Resolución de la Asamblea General de Naciones Unidas, 290 sobre Educación en Situaciones de Emergencia durante 2010
- Resolución del Consejo de Seguridad de Naciones Unidas de 1998 sobre el Monitoreo de Ataques a Escuelas durante 2011.

El derecho a la educación no está siendo del todo una realidad para los niños y jóvenes que viven en contextos frágiles afectados por un conflicto. De los 61 millones de niños y niñas que no están en escuelas primarias, 28 millones viven en estados frágiles afectados por un conflicto; 42% del total mundial (UNESCO 2011: 2). Aún, millones de jóvenes no tienen acceso a oportunidades de aprendizaje adecuadas ni a habilidades para conseguir empleo en estos contextos. En países afectados por conflictos, las tasas brutas de matrículas en las escuelas secundarias son 30% más bajas que en otros países y, 21% de los jóvenes son analfabetos (UNESCO 2011: 132). “En promedio, un país que experimentaba mayor violencia entre el período de 1981 a 2005, tenía una tasa de pobreza de 21 puntos porcentuales más que un país sin violencia” (Banco Mundial, 2011: 5). Violencia sexual generalizada, ataques planificados a escuelas y otros abusos impiden que niñas y niños, mujeres y hombres jóvenes tengan acceso a una educación de calidad relevante en ambientes de aprendizajes seguros.

Está ampliamente reconocido y documentado que la educación y el conflicto tienen un vínculo bidireccional y complejo (por ejemplo, Bush & Saltarelli 2000). Claramente, el conflicto puede interrumpir la educación. En diversos contextos afectados por un conflicto, los sistemas educativos han sido objetivos directos, tales como Sierra Leona, territorios palestinos ocupados, Irak, Afganistán y Pakistán. Asimismo, la educación también puede contribuir al conflicto, por ejemplo, al inculcar conductas y actitudes que generen tensiones intergrupales. Esto ocurrió al impartir una educación fragmentada y un acceso desigual en Bosnia-Herzegovina durante el período de posguerra después de 1995 (Magill, 2010: 13-14), al igual que en Afganistán durante 1980-1990, mediante la impresión de libros de texto con contenidos violentos (Craig, 2002: 90-94; Spink, 2005: 195). A la inversa, la educación puede contribuir a la transformación social, de una sociedad exclusiva hacia una sociedad inclusiva. Esto está pasando en Ruanda, donde el plan de construcción de la paz y las prácticas de instrucción están entregando a la generación venidera valores de respeto y unidad (King, 2011: 145-149). En Guatemala, los acuerdos de paz de 1996 incluyeron compromisos para extender la educación bilingüe intercultural a la población indígena, orientada a reducir la exclusión y apoyar la construcción de la paz (UNESCO, 2011: 223).

Es dentro de estos contextos complejos, y sabiendo que el poder de la educación genera un impacto sobre la paz o el conflicto, que los profesionales y responsables de políticas educativas y profesionales deben trabajar para garantizar el derecho a una educación para todos. Las políticas y programas educativos que sólo se enfocan en las soluciones técnicas, no son suficientes para abordar los retos presentes en contextos frágiles afectados por un conflicto. Si la atención al conflicto no se integra a la programación y a la política educativa, existe el riesgo que las inversiones en educación aumenten las tensiones. Los programas y las políticas educativas en contextos frágiles afectados



por un conflicto deberían ser “sensibles al conflicto”, tanto para reducir los impactos negativos como para aumentar los impactos positivos.

Aunque hoy existe una amplia bibliografía sobre la educación y los conflictos (ej., UNESCO, 2011; Mundy & Dryden-Peterson, 2011; Save the Children, 2010), o sobre la sensibilidad al conflicto (ej., Gaigals & Leonhardt, 2000; Conflict Sensitivity Consortium, 2012; Bush 1998; APFO, et. al., 2004), hay pocas referencias para desarrollar y entregar programas y políticas educativas específicas sobre educación sensible al conflicto (ej., Sigsgaard, 2012; UNESCO-IIEP, 2011). Por lo tanto, las Notas de Orientación de la INEE sobre Educación Sensible al Conflicto tienen como objetivo contribuir con una herramienta de referencia, para profesionales y responsables en el diseño de políticas, sobre formas de impartir educación sensible al conflicto.

## ¿CUÁL ES EL PROPÓSITO DE LAS NOTAS DE ORIENTACIÓN?

En 2010, varios temas relativos a la mitigación de conflicto se integraron a las Normas Mínimas de la INEE para la Educación: Preparación, Respuesta, Recuperación, manual que articula el nivel mínimo de calidad y acceso educativo en todas las fases de una emergencia. El Manual está diseñado para entregar a los gobiernos y profesionales de ayuda humanitaria las herramientas necesarias para aumentar el acceso a oportunidades de aprendizaje adecuadas y seguras, garantizando calidad y responsabilidad en la entrega de estos servicios.

Estas notas de orientación están dirigidas a respaldar y extender el contenido de las Normas Mínimas de la INEE, a fin de entregar a profesionales y responsables políticos, que trabajan en contextos frágiles afectados por conflicto, una herramienta de referencia sobre las estrategias educativas y recursos sensibles al conflicto.

Las estrategias mencionadas están más destinadas a provocar la reflexión que a indicar medidas prescriptivas donde es necesario adaptar cada contexto específico. Las Notas de Orientación fueron desarrolladas tomando en cuenta la entrega de educación (preescolar, primaria, secundaria y niveles superiores de educación, tanto formales como no-formales) en todos los tipos y fases de un conflicto.

## ¿QUIÉNES PUEDEN USAR LAS NOTAS DE ORIENTACIÓN?

Estas notas de orientación pueden ser usadas por profesionales y diseñadores de políticas que trabajan en contextos frágiles afectados por conflicto. Las estrategias opcionales pueden entregar información a profesionales de gobierno, de desarrollo y de ayuda humanitaria. Las notas de orientación también pueden usarse con audiencias adicionales, como donantes del área humanitaria y de desarrollo y con aquéllos que trabajan en otros sectores: protección de la infancia, salud escolar, agua y saneamiento, reducción de riesgo de desastres, construcción de la paz, desarrollo de la primera infancia y medios de sustentabilidad.

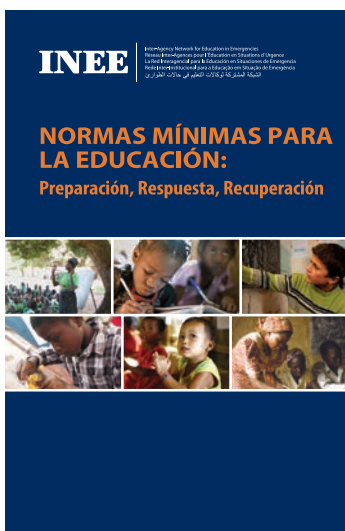
## ¿QUÉ CONTIENEN LAS NOTAS DE ORIENTACIÓN?

La **Sección I** es una introducción a las notas de orientación y a los conceptos clave de programación de la educación sensible al conflicto.

La **Sección II** describe estrategias para implementar programas y políticas educativas sensibles al conflicto.

La **Sección III** presenta recursos útiles que incluyen: 1) Herramienta de Referencia Rápida sobre Educación Sensible al Conflicto; 2) una lista de actividades del análisis de conflicto y herramientas; 3) estudios de caso y; 4) una lista de referencias por tema.

## ¿CÓMO ESTÁN ORGANIZADAS LAS NOTAS DE ORIENTACIÓN?



Esta estructura de las notas de orientación se basa en las Normas Mínimas de la INEE para la Educación: Preparación, Respuesta, Recuperación.

Específicamente, la Sección II y la Herramienta de Referencia Rápida para la Educación Sensible al Conflicto están organizadas de acuerdo a los 5 ámbitos de las Normas Mínimas de la INEE (ver casillas azules de abajo): Normas Fundamentales; Acceso y Ambiente de Aprendizaje; Enseñanza y Aprendizaje; Maestros y demás Personal Educativo y; Política Educativa. Las estrategias para la educación sensible al conflicto se proporcionan a cada una de las normas de estos ámbitos.

¿Por qué la estructura de las Normas Mínimas de la INEE se usa como marco jurídico de las Notas de Orientación de la INEE sobre Educación Sensible al Conflicto? Porque así está documentado en el Informe de Evaluación de las Normas Mínimas de la INEE 2012:

- El manual de las Normas Mínimas de la INEE es ampliamente usado en contextos de conflicto (50% de su uso es en contextos de conflicto).
- El marco jurídico de las Normas Mínimas de la INEE correspondiente a los 5 ámbitos y 19 normas, es un marco jurídico familiar y muy usado por los profesionales de la educación (principalmente en actividades de preparación y por ONGs internacionales).
- Las Normas Mínimas de la INEE fueron desarrolladas y actualizadas a través de un proceso altamente consultivo.
- Las Normas Mínimas de la INEE comprenden las principales áreas de educación y, como tal, son un marco jurídico útil, en torno al cual se elaboran campos educativos más nuevos, como el de la sensibilidad al conflicto.

**Normas fundamentales**

**Normas en materia de participación de la comunidad:** Participación y recursos – **Norma en materia de Coordinación:** Coordinación : Coordinación – Normas en materia de Análisis: Análisis, planificación de la respuesta, monitoreo y evaluación

Acceso y ambiente de aprendizaje	Enseñanza y aprendizaje	Maestros y otro personal educativo	Política educativa
<p><b>Norma 1: Igualdad de acceso.</b> – Todos los individuos tienen acceso a oportunidades educativas adecuadas y de calidad.</p> <p><b>Norma 2: Protección y bienestar.</b> – Los ambientes de aprendizaje son seguros y promueven la protección y el bienestar psicosocial de los educandos, maestros y otro personal educativo.</p> <p><b>Norma 3: Instalaciones y servicios.</b> – Las instalaciones educativas promueven la seguridad y el bienestar de todos los educandos, maestros y otro personal educativo, y están vinculadas con servicios de salud, de nutrición, de protección y psicosociales.</p>	<p><b>Norma 1: Planes de estudios.</b> – Se usan planes de estudios que sean pertinentes cultural, social y lingüísticamente para impartir la educación formal y no formal, de manera adecuada a cada contexto y a las necesidades de los educandos.</p> <p><b>Norma 2: Capacitación, desarrollo y apoyo profesional.</b> – Los maestros y otro personal educativo reciben una capacitación periódica, pertinente y estructurada, conforme a las necesidades y a las circunstancias.</p> <p><b>Norma 3: Procesos de instrucción y aprendizaje.</b> – Los procesos de instrucción y aprendizaje se centran en el educando y son participativos e inclusivos.</p> <p><b>Norma 4: Análisis de los resultados del aprendizaje.</b> – Se usan métodos apropiados para evaluar y validar los resultados del aprendizaje.</p>	<p><b>Norma 1: Contratación y selección.</b> – Se contrata un número suficiente de maestros y otro personal educativo debidamente calificados a través de un proceso participativo y transparente, basado en criterios de selección que tienen en cuenta la diversidad y la equidad.</p> <p><b>Norma 2: Condiciones de trabajo.</b> – Los maestros y otro personal educativo tienen condiciones de trabajo claramente definidas y reciben una remuneración adecuada por sus servicios.</p> <p><b>Norma 3: Apoyo y supervisión.</b> – Los mecanismos de apoyo y supervisión de los maestros y otro personal educativo funcionan con eficacia.</p>	<p><b>Norma 1: Formulación de leyes y políticas.</b> – Las autoridades educativas dan prioridad a la continuidad y la recuperación de la educación de calidad, incluido el acceso libre e inclusivo a los estudios.</p> <p><b>Norma 2: Planificación e implementación.</b> – Las actividades educativas tienen en cuenta las políticas, las leyes, las normas y los planes internacionales y nacionales y las necesidades de aprendizaje de las poblaciones afectadas.</p>

**Temas clave :** Mitigación de conflictos, reducción del riesgo de desastres, desarrollo de la primera infancia, género, VIH y SIDA, derechos humanos, educación inclusiva, vínculos intersectoriales, protección, apoyo psicosocial y juventud.

## ¿QUÉ OTRAS HERRAMIENTAS ESTÁN VINCULADAS A LAS NOTAS DE ORIENTACIÓN?

Existen dos recursos que complementan las notas de orientación, los cuales pueden encontrarse en el sitio web de la INEE aquí: <http://www.ineesite.org/en/education-fragility/conflict-sensitive-education>

### Herramienta del Programa de Diagnóstico de la Educación Sensible al Conflicto

La Herramienta del Programa de Diagnóstico está dirigida al personal del programa educativo y otras partes interesadas comprometidas con la educación en contextos frágiles afectados por un conflicto. La Herramienta de Diagnóstico puede ser usada para promover la educación sensible al conflicto en todas las etapas del ciclo del programa: análisis, diseño, aplicación/gestión, monitoreo y evaluación. Principios de participación de la comunidad, igualdad, acceso, calidad, relevancia y protección están incluidos a lo largo de esta herramienta basada en las Normas Mínimas de la INEE.

### Principios de Orientación para Integrar la Sensibilidad al Conflicto en las Políticas Educativas y la Programación

Los Principios de Orientación están dirigidos a todas las partes interesadas comprometidas con la educación en contextos frágiles afectados por un conflicto. Los Principios de Orientación pueden ser usados para garantizar que la sensibilidad al conflicto sea incorporada en las propuestas, políticas y programas educativos.

## CONCEPTOS CLAVE DE LA EDUCACIÓN SENSIBLE AL CONFLICTO

¿Qué es la educación sensible al conflicto?

La **educación sensible al conflicto** es el proceso de:

1. Entender el contexto en donde se lleva a cabo la educación
2. Analizar la interacción mutua entre el contexto, los programas y las políticas educativas (desarrollo, planificación y entrega) y;
3. Actuar para reducir los impactos negativos y aumentar los impactos positivos que la programación y políticas educativas tienen sobre los conflictos, dentro de determinadas prioridades de una organización.

**Un análisis de conflicto** es el primer paso importante para entregar una programación educativa sensible al conflicto. Es el estudio sistemático del origen y la historia, de las causas subyacentes, los actores y las dinámicas de un conflicto que contribuyen a un conflicto violento y/o a la paz, así como también de su interacción con el programa o política educativa (UNICEF, 2012: 12).

Los **Contextos frágiles afectados por un conflicto**, en estas notas de orientación, se refieren a cualquier situación de impacto (o con probabilidades de que lo sea) generada por la violencia o el conflicto armado. La educación afectada por un conflicto tiene un

enfoque particular que se refiere a cualquier ambiente de aprendizaje (formal o no-formal, que abarca desde el aprendizaje preescolar hasta el adulto) el cual probablemente se vea afectado por la violencia o el conflicto armado. Aunque las notas de orientación están enfocadas en las actividades de la etapa preescolar y secundaria, gran parte de esta orientación se puede adaptar y aplicar a niveles de aprendizaje superior o adulto.

Los términos **Construcción de la paz y sensibilidad al conflicto** a veces se usan alternadamente y son entendidos de distinta manera por las diversas partes interesadas. Como se mencionaba previamente, para limitar su alcance y promover la claridad, las notas de orientación se enfocan en una definición restrictiva de la **educación sensible al conflicto**: entrega de programas y políticas educativas que consideran el contexto de un conflicto y se centran en reducir el impacto negativo (es decir, la contribución al conflicto) y aumentar el impacto positivo. En las notas de orientación, el término **construcción de la paz** se entiende como las actividades centradas explícitamente en abordar las causas subyacentes del conflicto y contribuir en general a la paz.

### COMPARACIÓN: SENSIBILIDAD AL CONFLICTO VERSUS CONSTRUCCIÓN DE LA PAZ (ABREVIADA POR WOODROW Y CHIGAS, 2009:10; UNICEF 2012: 11)

SENSIBILIDAD AL CONFLICTO	CONSTRUCCIÓN DE LA PAZ
<p><b>Definición:</b> La capacidad para:</p> <ul style="list-style-type: none"> <li>• Entender el contexto en el cual opera la organización, específicamente las relaciones intergrupales;</li> <li>• Entender las interacciones entre las intervenciones y el contexto/relaciones grupales y;</li> <li>• Actuar en base al entendimiento de estas interacciones, a fin de reducir los impactos negativos y aumentar los impactos positivos.</li> </ul>	<p><b>Definición:</b> Medidas diseñadas para:</p> <ul style="list-style-type: none"> <li>• Promover las relaciones de paz</li> <li>• Reforzar instituciones que sean política, socio-económica y culturalmente viables, capaces de manejar conflictos y;</li> <li>• Reforzar otros mecanismos que creen o respalden las condiciones necesarias para una paz sostenida.</li> </ul>
<p><b>Objetivo:</b> Trabajar <b>EN</b> el contexto del conflicto para evitar impactos negativos y, si es posible, aumentar los impactos positivos del programa sobre factores de violencia y conflictos.</p>	<p><b>Objetivo:</b> Trabajar <b>EN</b> buscar el conflicto para reducir los controladores de conflictos violentos y contribuir con paz a un nivel social más amplio.</p>

# ESTRATEGIAS DE LA EDUCACIÓN SENSIBLE AL CONFLICTO

La siguiente sección de las notas de orientación abordará brevemente las estrategias de la educación sensible al conflicto para cada uno de los 5 ámbitos de las Normas Mínimas de la INEE:

1. Normas Fundamentales
2. Acceso y Ambiente de Aprendizaje
3. Enseñanza y Aprendizaje
4. Maestros y otro Personal Educativo y;
5. Política Educativa

El contenido de la sección II es extraído de “las acciones clave” presentadas en el Manual de las Normas Mínimas de la INEE para la Educación: Preparación, Respuesta y Recuperación (2010) y de la literatura actual.

Por cada uno de los 5 ámbitos y sus normas respectivas se incluyen los siguientes componentes:

- **Estrategias** que pueden promover la educación sensible al conflicto;
- **Preguntas de reflexión** que consideran si las actividades educativas son realmente sensibles al conflicto y;
- **Ejemplos** de educación sensible al conflicto.

## PRIMER ÁMBITO

### ESTRATEGIAS DE ANÁLISIS SENSIBLES AL CONFLICTO: PARTICIPACIÓN Y COORDINACIÓN

#### Primer Ámbito de las Normas Mínimas de la INEE: Normas Fundamentales\*

##### Normas en materia de análisis

1. **Análisis:** Se realiza un análisis educativo oportuno de la situación de emergencia, en una forma holística, transparente y participativa.
2. **Estrategias de respuesta:** Las estrategias de respuesta en materia de educación inclusiva contienen una descripción clara del contexto, de los obstáculos al derecho a la educación y las estrategias para superar esos obstáculos
3. **Monitoreo:** Se realiza un monitoreo regular de las actividades de respuesta educativa y las necesidades de aprendizaje en evolución de la población afectada.
4. **Evaluación:** Las evaluaciones sistemáticas e imparciales mejoran las actividades de respuesta educativa y la rendición de cuentas.

\*Para los propósitos de las notas de orientación, en esta subsección, ámbito 1, las normas están en un orden distinto al que aparecen en el Manual de las Normas Mínimas de la INEE. Las normas en materia de análisis son presentadas antes de las normas de participación y coordinación.

Las Normas Mínimas de la INEE en este ámbito son la base para la aplicación del resto de las normas. Son importantes para una respuesta educativa eficaz que sea sensible al conflicto. El siguiente contenido está elaborado según las estrategias educativas sensibles al conflicto de cada una de las Normas Mínimas de la INEE (en negrita) de este ámbito.

El primer paso para implementar el programa o política educativa es conducir un análisis situacional. Si un análisis no es dirigido en una forma sensible al conflicto, puede contribuir a tensiones intergrupales u originar programas o políticas educativas sesgadas de su objetivo. Para garantizar que un análisis sea sensible al conflicto, considere las siguientes estrategias (Adaptadas para la educación de Conflict Sensitivity Consortium, 2012: 8):

- Garantizar que las expectativas de potenciales beneficiarios durante el proceso de análisis de la educación no sean muy altas, especialmente si el financiamiento no está garantizado en la fase de análisis.
- Considerar cómo se presentan a la comunidad o gobierno las personas que dirigirán el análisis educativo y quienes serán sus representantes ¿Los representantes locales que presentan a los compiladores de datos representan, o se puede percibir que representan, una parte del conflicto?
- Tomar en cuenta quién gestiona el proceso de análisis educativo ¿Los actores de gestión (o sus donantes) representan, o se puede percibir que representan, una parte del conflicto/programa específico, o un ejemplo de cooperación intergrupal/de neutralidad?

- Considerar a quién se le está consultando la información educativa y en qué orden, para evitar el riesgo de una percepción sesgada hacia un grupo más que a otro.
- Recuperar, cada vez que sea posible la información educativa a partir de múltiples fuentes (ej., sistema de información de gestión educativa nacional, monitoreo a través de la ONU y mecanismos de información o datos de análisis del Clúster de Educación), para poder comparar y verificar una aparente discrepancia o desigualdad educativa.
- Entender las dinámicas de poder de los actores y proveedores de la información educativa existentes, y reconocer que la información puede ser sesgada incluso intencionalmente.
- Considerar las implicancias y los riesgos de seguridad para quienes participan en la entrega de información, educativa, teniendo en cuenta la interacción actual e histórica entre la educación y el conflicto.

Además de dirigir el análisis educativo en una forma sensible al conflicto, también se debería incluir en el proceso un análisis de conflicto. Un análisis de conflicto entrega:

- Un mejor entendimiento de las causas, dinámicas y fuerzas que promueven un conflicto violento y/o la paz y;
- Una oportunidad para identificar y priorizar las causas subyacentes clave (ej., causas subyacentes) de un conflicto como base para informar la programación educativa (desarrollo, ayuda humanitaria y construcción de la paz a todo nivel – de proyecto, programa y sectorial) (UNICEF 2012).

## ¿QUÉ ES UN ANÁLISIS DE CONFLICTO?

(ADAPTADO POR CONFLICT SENSITIVITY CONSORTIUM, 2012: 4-6 Y UNICEF, 2012: 12-14).

- ¿Qué es un análisis de conflicto?  
Un análisis de conflicto es el estudio sistemático del origen y la historia, de las causas subyacentes, los actores y las dinámicas de un conflicto, los cuales contribuyen a un conflicto y/o a la paz y su interacción con el programa o política educativa.
- ¿Por qué hacerlo?  
El objetivo principal del análisis de conflicto es explorar y analizar las dinámicas, las partes interesadas, y las relaciones entre el conflicto y el programa o política educativa planeados. El análisis de conflicto también sirve como una oportunidad para comprometer a las partes interesadas a que participen y desarrollen un entendimiento compartido del contexto, para informar las actividades educativas que aumenten los impactos positivos y reduzcan los impactos negativos.
- ¿Quiénes participan?  
Los participantes pueden involucrar a actores gubernamentales y no-gubernamentales, actores nacionales e internacionales, actores de agencias bilaterales y multilaterales, la sociedad civil, niños, jóvenes, personal de proyecto, agencias asociadas, miembros de la comunidad, organizaciones que trabajan en la misma área, autoridades locales y partes interesadas fuera del sector educativo. Aunque un facilitador local o externo puede dirigir un análisis de conflicto, es recomendable incorporar un facilitador local para promover el compromiso local y la cercanía con el usuario final.



- ¿Cómo se hace?  
Las metodologías varían, pero el proceso generalmente incluye los siguientes pasos.
  1. Investigación preliminar
  2. Diseño
  3. Consultas: encuestas, entrevistas del informante clave, grupos focales, talleres de participación
  4. Elaboración del informe
  5. Presentación de hallazgos
  6. Revisión del análisis de conflicto y adaptación del programa o política educativa
- ¿Qué actividades se incluyen? (Ver Anexo 2 para detalles relevantes sobre actividades y herramientas del análisis de conflicto)

A continuación, se presentan las actividades del análisis de conflicto comúnmente incluidas.

- análisis situacional
- análisis de las partes interesadas
- análisis de causas
- análisis de las dinámicas del conflicto
- Priorización del programa o política educativa
- ¿Dónde se realiza?  
Debería ser adaptado a cualquier área geográfica afectada por un conflicto o nivel programático.
- ¿Cuándo se realiza?  
Cuando se use apropiadamente, el análisis de conflicto debería ser revisado sistemáticamente al comienzo y mientras dure la intervención, para analizar el contexto de la educación y el conflicto e informar continuamente el diseño, monitoreo, evaluación y comentarios del programa educativo.

#### **Cómo se Guía hacia un Análisis de Conflicto (ver lista de referencia para detalles)**

- A Measure of Peace: Peace And Conflict Impact Assessment (PCIA) Of Development Projects In Conflict Zones (*Una Medida de Paz Análisis de Impacto del Conflicto y la Paz en el Desarrollo de Proyectos (PCIA) en Zonas de Conflicto*), páginas 25-31 de Bush, K.
- How to Guide to Conflict Sensitivity (*Cómo se Guía hacia un Análisis de Conflicto*), páginas 4-6, de Conflict Sensitivity Consortium
- Conflict-sensitive Approaches to Development, Humanitarian Assistance and Peacebuilding A Resource Pack. Chapter 2 (*Enfoques sensibles al conflicto, relativos al desarrollo, la ayuda humanitaria y construcción de la paz*): Un Paquete de Recursos, capítulo 2, de AFPO et.al.
- Conducting a Conflict Assessment: A Framework for Strategy and Program Development (*Realizar un Análisis de Conflicto – Un Marco Legal para el Desarrollo y Estrategias del Programa*), páginas 38- 41 de USAID
- Conducting Conflict Assessments (*Realizar Análisis de Conflictos*): Notas de Orientación de DFID
- A Peace and Conflict Impact Assessment Manual by CPR Network (*Manual de Análisis del Impacto en la Paz y el Conflicto de CPR Network*)
- Conflict Analysis and Prioritization Tool by UN Staff College (*Análisis de Conflictos y Herramienta de Priorización de la Escuela Superior del Personal de Naciones Unidas*)

Un análisis de conflicto puede ser una actividad independiente o actividades que pueden integrarse a un proceso de análisis más amplio, por ejemplo, un diagnóstico sectorial de la educación nacional. Los hallazgos del análisis de conflicto deberían ser considerados en conjunto con otros análisis educativos, como el desempeño del sistema educativo, la resiliencia de la estructura física y el recurso humano; la gestión y el ambiente de las políticas, el marco de costos, el financiamiento y la economía política (UNESCO-IIEP, 2011:36-46). (Detalles relevantes del análisis de conflicto pueden encontrarse en el Anexo 2 y la página 54).

En reconocimiento a que “la ayuda otorgada durante un conflicto no puede desligarse de ese conflicto (Anderson, 1999: 1)”, es crucial que la **estrategia de respuesta** educativa en un contexto frágil afectado por un conflicto, esté orientada a aumentar el impacto positivo y reducir el impacto negativo. Estrategias de respuesta educativa sensibles al conflicto se mencionan en las siguientes secciones de las notas de orientación. A continuación, hay algunas preguntas de reflexión a considerar durante el proceso de desarrollo de una estrategia de respuesta. (Detalles relevantes sobre el análisis de conflicto para integrar la sensibilidad al conflicto en las estrategias de respuesta pueden encontrarse en AFPO et.al., 2004: Capítulo 3, Conflict Sensitivity Consortium, 2012: 8-22; UNESCO IIEP, 2011: 51-62).

- **¿Qué? Determinar los objetivos de la estrategia de respuesta:**
  - ¿Se han considerado los actores de un conflicto, las dinámicas, los riesgos y las oportunidades (según lo revelado por el análisis de conflicto)?
  - ¿Las actividades educativas apuntan a satisfacer las necesidades de las poblaciones afectadas por conflictos, para una educación inclusiva y de calidad en forma igualitaria, para que no contribuyan a dificultades, tensiones grupales o conflictos?
- **¿Quiénes? Si una estrategia de respuesta no tendrá un alcance nacional, es importante realizar una selección de beneficiarios considerando los temas en una forma sensible al conflicto.**
  - ¿Qué son las interacciones grupales y las percepciones de conflicto?
  - ¿Cómo se definen localmente ciertas etiquetas (refugiados, afectados por un conflicto, repatriados, etc.)?
  - ¿Cómo los distintos grupos recibirán el programa o política educativa?
  - ¿Cuáles son los sesgos de los gobiernos/actores y agencias que realizan la entrega?
  - ¿El enfocarse en un solo grupo contribuye a tensiones intergrupales o identidades separatistas?
- **¿Dónde?**
  - ¿Cuál es la relación entre el área geográfica y los grupos sociales?
  - ¿Cómo afecta el conflicto al área geográfica?
  - Si el área geográfica contiene beneficiarios y no-beneficiarios, cómo la intervención guiará las tensiones intergrupales?
- **¿Cuándo?**
  - ¿Cuáles son las dinámicas de un conflicto durante un año, por ejemplo, aumentan o disminuyen con una estación lluviosa/seca? ¿Cómo se adapta el programa o política educativa a estas fluctuaciones?
  - ¿El programa o política educativa está armonizado con el sistema educativo nacional?

En **Sudán del Sur**, Save the Children International comenzó un programa de educación en situaciones de emergencia, orientado a respaldar el acceso igualitario para niños internamente desplazados o repatriados. Para informar la puesta en marcha del programa, el análisis inicial de la comunidad incluyó preguntas a los grupos de foco sobre la percepción del conflicto. Por ejemplo, a los padres se les preguntó cómo entendían en la aldea los términos “internamente desplazados” y “retornado”. Sabiendo como entendía la comunidad estos términos, el personal educativo de Save the Children pudo distribuir mejor las actividades educativas e impartirlas a los beneficiarios destinados en una forma que redujeran la contribución a la tensión intergrupala (*Koons, 2012*)

Debido a la naturaleza de las dinámicas de los contextos frágiles afectados por un conflicto, se hará un monitoreo y evaluación continuos y congruentes de las actividades educativas y su impacto en dichas dinámicas, junto con la interacción con el ambiente, para garantizar que se centren hacia los resultados planeados y se eviten resultados no esperados. A continuación, hay algunas estrategias relacionadas con cómo dirigir un **monitoreo y evaluación** sensibles al conflicto. (Orientación detallada relevante puede encontrarse aquí: SDC, 2006; DFID, 2010: 7-13; y UNESCO-IIEP: 2011: 65-78; APFO et.al., 2004: Capítulo 3; OCDE, 2008).

- Usar una mezcla de medidas cualitativas de percepciones y medidas cuantitativas de cambio de objetivos y, donde sea posible, toda la información de referencia cruzada.
- Garantizar que la información compilada sea intercambiada con las personas consultadas, el gobierno y los mecanismos de coordinación, si es posible, sin causar tensiones intergrupales.

- Considerar cómo la gente consultada percibe a las personas que dirigen el monitoreo y evaluación y, el impacto que esto tiene en la información que se va compilando.
- Hacer consultas a miembros de diversos grupos sociales, incluyendo beneficiarios y no-beneficiarios específicos.

Que la información que se debería compilar esté determinada por: a) la actividad de la respuesta educativa y b) el contexto de un conflicto. En general, el monitoreo y la evaluación deberían incluir variables que midan el avance hacia los objetivos educativos, la interacción de la actividad con el contexto del conflicto, las presunciones y el grado real de alcance de beneficiarios específicos. A continuación, hay una lista a considerar de variables sensibles al conflicto específicas a (DFID, 2010: 8-9; Sigsgaard, 2012: 30).

- Ataques a escuelas
- Factores de riesgo para las escuelas y estudiantes
- Demografía de estudiantes y maestros
- Asignaciones financieras para la educación en diferentes regiones
- Discrepancias en la educación
- Percepciones e inseguridad al interior/en torno a los ambientes de aprendizaje
- Indicadores de conductores de conflicto, por ejemplo, violaciones de derechos humanos
- Indicadores de construcción de la paz, por ejemplo, reintegración de estudiantes refugiados a escuelas

En los **Territorios Palestinos Ocupados**, UNICEF, UNESCO y otras organizaciones respaldan el informe de ataques a escuelas a través de un mecanismo de monitoreo transparente y verificable. En 2011, el Consejo de Seguridad de Naciones Unidas adoptó unánimemente la Resolución de 1998, que reconoce a escuelas y hospitales como refugios seguros para los niños. La resolución convoca a todas las partes que ataquen a las escuelas y hospitales a sindicarse como responsables (UNICEF, 2011: 2) Monitorear los ataques de esta forma objetiva y desagregar datos por categoría étnica, religiosa y geográfica, ayudan a revelar discrepancias en la educación y entregar una base a la abogacía por los derechos de la educación sensible al conflicto.

Donde sea posible, los datos educativos deberían ser desagregados y mapeados por región, etnia, religión, género y otras características grupales relevantes. Algunos datos desagregados podrían provocar conflictos al resaltar las desigualdades. El análisis de conflicto ayudará a determinar qué tipo de datos deberían hacerse públicos, para fines de transparencia y rendición de cuentas, los cuáles deberían mantenerse confidenciales para proteger la seguridad y bienestar de las partes interesadas en la educación.

## Primer Ámbito de las Normas Mínimas de la INEE: Normas Fundamentales (continuación)

### Normas en materia de participación de la comunidad

1. **Participación:** Los miembros de la comunidad participan de manera activa y transparente y sin discriminación en el análisis, la planificación, el diseño, la ejecución, el monitoreo y la evaluación de las respuestas educativas.
2. **Recursos:** Se reconocen, movilizan y emplean los recursos de la comunidad para implementar oportunidades de aprendizaje adecuadas a cada edad.

La **participación** equitativa y transparente de la comunidad es importante para una educación sensible al conflicto. Si esto no se hace bien desde el comienzo, se corre el riesgo de implementar un programa o política que perpetúe las desigualdades existentes o desencadene dificultades y conflictos intergrupales. Sin embargo, si la participación se lleva a cabo de buena manera, con un grupo representativo y diverso, el potencial educativo para transformar la sociedad en una sociedad de paz puede ser aumentado. (Detalles relevantes sobre los enfoques de la comunidad dentro de contextos frágiles afectados por conflicto pueden encontrarse en Haider 2009). A continuación, se detallan algunas estrategias sensibles al conflicto a considerar.

- Comenzar por considerar “cuál es la comunidad respectiva del programa o política educativa”. Comunidad puede significar personas de una aldea específica o personas a lo largo de la nación, dependiendo de la escala y alcance de la actividad educativa. Recuerde que, una comunidad no es un tipo de personas, sino una red compleja de vínculos y personas que difieren en poder, edad, situación económica, intereses y otras características.
- Usar el análisis de conflicto para explorar los individuos y relaciones que comprende dicha comunidad.
- Seleccionar a los participantes de la comunidad para una actividad participativa, orientada a representar la diversidad (étnica, religiosa, sexual, etaria, política, o de la discapacidad) existente. Se incluyen de forma importante niños y jóvenes. (En la lista de referencia hay recursos relevantes sobre consultas a niños y jóvenes).
- Basarse en la resiliencia existente de la comunidad, como el esfuerzo que dicha comunidad ya ha hecho para entregar educación, o la forma en que los padres valoran la educación como camino de mayores oportunidades para sus niños.
- Reconocer la capacidad existente entre los miembros de la comunidad, sin considerar las características de grupo.
- Incluir un rango de miembros de la comunidad en el análisis, planificación, diseño, implementación, monitoreo y evaluación de programas y políticas educativas.
- Recordar que cualquiera sea la definición práctica de comunidad, las presunciones y percepciones sobre la participación de ésta (quiénes y cómo), deben ser continuamente examinadas y adaptadas al inicio y durante todo el ciclo del programa o política.

En **Nepal**, Save the Children, UNICEF, World Education y otros socios apoyaron la participación de la comunidad para establecer códigos de conducta que promovieran las escuelas como zonas de paz, es decir, protegidas de los grupos armados Maoístas o del ejército. Los miembros de la comunidad analizaron los riesgos de los conflictos impuestos a su comunidad escolar y acordaron códigos de conducta escolar apropiados. En algunas escuelas el código de conducta estaba pintado en uno de sus muros y era monitoreado por la asociación de padres y maestros (Save the Children, 2009; Smith, 2010: 261). Apoyar la participación tanto en el análisis de las dinámicas de un conflicto que tenga un impacto en el ambiente, como en el diseño de una estrategia de respuesta apropiada, según lo ilustrado en este caso, es entregar una educación sensible al conflicto.

Muchas veces, impartir educación en ambientes de escasos recursos afectados por conflictos implica identificar y movilizar los recursos de la comunidad (humanos, intelectuales, lingüísticos, monetarios o materiales). Los beneficios de esta movilización de recursos incluyen promover la identidad local que refuerce una actividad y reconocer el valor de las aptitudes existentes. No obstante, cualquier intercambio de recursos en un ambiente de escasos recursos, debería realizarse de una forma sensible al conflicto. Considere las siguientes preguntas para analizar si la movilización de recursos es sensible al conflicto.

- ¿Quién entrega los recursos? ¿Cómo los otros grupos de la comunidad perciben al donante?
- ¿Cuál era la fuente de origen de los bienes? ¿Estaba relacionada con una parte específica del conflicto?
- ¿Cómo estos recursos tendrán un impacto en el vínculo entre la actividad educativa y las dinámicas del conflicto?
- ¿Usar estos recursos tendrá un impacto negativo en el acceso igualitario a la educación de cualquier tipo específico de estudiante?

Primer Ámbito de las Normas Mínimas de la INEE: Normas Fundamentales (continuación)  
Normas en materia de coordinación

1. **Coordinación:** Existen mecanismos de coordinación que sirven de apoyo a aquellos interesados que tratan de garantizar el acceso a la educación y la continuidad de ésta.

Además de la participación de los miembros de la comunidad, es importante que las agencias y organizaciones participen en la educación sensible al conflicto a través de los mecanismos de **coordinación**. En cualquier contexto, los mecanismos de coordinación pueden promover transparencia, responsabilidad y estrategias educativas completas. En un contexto afectado por un conflicto, los mecanismos de coordinación pueden entregar beneficios adicionales. A continuación, hay tres ejemplos.

- Los actores del campo educativo pueden participar en los mecanismos de coordinación para construir la paz, a fin de abogar por que al sector educativo se le asigne un fondo para la construcción de la paz. En el mejor de los casos, la población, el gobierno y otras agencias que participan en la construcción de la paz, verán la educación como parte de sus dividendos, es decir, como beneficios de la paz.
- Mecanismos de coordinación como el Clúster de Educación, pueden reunir a las agencias para que dirijan un completo análisis de conflicto y compilación de datos.
- Dentro del contexto de un conflicto siempre cambiante, los mecanismos de coordinación pueden ayudar a los actores del área educativa a adaptar las estrategias y actividades educativas a los nuevos retos y oportunidades que surjan durante el conflicto hasta el proceso de paz.

¿Con quiénes debería generarse la coordinación al entregar actividades educativas sensibles al conflicto? Grupos específicos del sector educativo, como el Clúster de Educación, son importantes de considerar. Los actores del área educativa, consideran incluir aquellos actores de la esfera económica, social y de seguridad, como el Ministerio de Defensa o el Ministerio de Justicia.

La coordinación, por supuesto, tarda un tiempo y los actores del área educativa necesitarán dar prioridades a partir de una amplia gama de actores involucrados en la construcción de la paz (gubernamentales, no gubernamentales, de la ONU, la sociedad civil, locales, externos, etc.). En la siguiente lista hay a considerar algunos actores de la ONU involucrados en la construcción de la paz.

- Oficina del Programa de Desarrollo de las Naciones Unidas para la Prevención y Recuperación de la Crisis (PNUD/BCPR)
- Departamento sobre Asuntos Políticos de las Naciones Unidas (DAP)
- Departamento de Operaciones para la Mantención de la Paz de las Naciones Unidas (DOMP)
- Fondo para la Construcción de la Paz de las Naciones Unidas (FCP)
- Oficina de Apoyo a la Consolidación de la Paz de las Naciones Unidas (OACP)
- La OCDE a través del Diálogo Internacional para la Construcción de la Paz y del Estado



A continuación, hay preguntas de reflexión sobre cada una de las Normas Mínimas de la INEE correspondientes al Primer Ámbito: Normas Fundamentales. Estas preguntas son seleccionadas de aquellas presentes en la **Herramienta del Programa de Diagnóstico de la Educación Sensible al Conflicto**, las cuales pueden encontrarse en el sitio web de la INEE aquí: <http://www.ineesite.org/en/education-fragility/conflict-sensitive-education>.

## PRIMER ÁMBITO: NORMAS FUNDAMENTALES

## PREGUNTAS RÁPIDAS DE REFLEXIÓN SOBRE LA EDUCACIÓN SENSIBLE AL CONFLICTO

### Norma 1 en materia de análisis: Análisis

¿Las partes interesadas han analizado el contexto de conflicto y cómo se ha propuesto que puedan interactuar los programas o políticas educativas?  
¿El análisis de conflicto incluye diferentes perspectivas de las diversas partes interesadas dentro de la comunidad educativa (asociación de padres y maestros, funcionarios de gobierno, juventud, mujeres y hombres, niñas y niños, distintos grupos sociales, étnicos o religiosos, etc.)?

### Norma 2 en materia de análisis: Planificación de la respuesta

¿Los objetivos de los programas o políticas educativas, de la selección de oportunidades y de los beneficiarios toman en cuenta los actores de los conflictos, las dinámicas y las oportunidades (según lo revelado por el análisis de conflicto)?

### Norma 3 en materia de análisis: Monitoreo

¿Se han desagregado datos de la educación por región, etnia, género, religión u otras características grupales relevantes que revelan las discrepancias educativas e informan la respuesta educativa?

### Norma 4 en materia de análisis: Evaluación

¿Se han evaluado las consecuencias esperadas e inesperadas de los programas y políticas educativas y su interacción con las dinámicas de un conflicto? ¿O hay un plan para evaluarlas a futuro?

### Norma 1 en materia de participación de la comunidad: Participación de la comunidad

¿A los miembros de la comunidad (asociación de padres y maestros, funcionarios de gobierno, juventud, mujeres y hombres, niñas y niños, distintas estructuras de poder, grupos sociales, étnicos o religiosos) se les ha informado sobre el ciclo de políticas o programas y han participado en éste: análisis, diseño, aplicación, monitoreo y evaluación?  
¿Algunos miembros de la comunidad son excluidos de participar en el ciclo de programas o políticas: análisis, diseño, implementación, monitoreo y evaluación?

### Norma 2 en materia de participación de la comunidad: Recursos

¿El método para las políticas o programas de la movilización de recursos impacta (positiva o negativamente) la relación entre la educación y las dinámicas de un conflicto?

### Norma 1 en materia de coordinación: Coordinación

¿Los actores de la educación participan tanto en los mecanismos de coordinación para construir la paz, como en los mecanismos de coordinación educativos que promueven una distribución de las actividades educativas sensible al conflicto?



## SEGUNDO ÁMBITO

### ESTRATEGIAS DE ANÁLISIS SENSIBLES AL CONFLICTO: ACCESO Y AMBIENTE DE APRENDIZAJE

Segundo Ámbito de las Normas Mínimas de la INEE: Acceso y Ambiente de Aprendizaje

- **Acceso igualitario:** Todos los individuos tienen acceso a oportunidades educativas adecuadas y de calidad.
- **Protección y bienestar:** Los ambientes de aprendizaje son seguros y promueven la protección y bienestar psicosocial de los educandos, maestros y otro personal educativo.
- **Instalaciones y servicios:** Las instalaciones educativas promueven la seguridad y el bienestar de todos los educandos, maestros y otro personal educativo y están vinculadas con servicios de salud, de nutrición, de protección y psicosociales.

En contextos afectados por un conflicto, el acceso a ambientes educativos y de aprendizaje protegidos muchas veces es limitado. El acceso a instalaciones de aprendizaje y servicios que garanticen protección, puede ayudar a que personas afectadas hagan frente a su situación y normalicen sus vidas. La siguiente sección discute algunas de las estrategias sensibles al conflicto correspondientes a cada una de las Normas Mínimas de la INEE (indicadas en negrita).

Las desigualdades en la educación a menudo causan dificultades que pueden contribuir a un conflicto. La reforma educativa en contextos afectados por un conflicto es una oportunidad para corregir obstáculos de acceso, históricos. Ya sea a nivel nacional o de proyecto, las actividades educativas deberían contribuir con el acceso igualitario a una educación de calidad para todos. Entregar programas educativos o políticas que promuevan el **acceso igualitario** de una forma que sea sensible al conflicto, toma en cuenta las siguientes estrategias (Temas adicionales relacionados con obstáculos de acceso específicos - tales como idioma de instrucción, contratación de maestros y planes de estudio – se desarrollan en las siguientes secciones).

- Apoyar programas y políticas educativas que hagan la educación accesible a todos, incluyendo: niños soldados, refugiados e internamente desplazados, a comunidades de acogida, a hablantes de idiomas no dominantes y a otros grupos previamente excluidos.
- Monitorear e intercambiar información (con beneficiarios y no-beneficiarios) sobre las actividades de acceso y su interacción con las dinámicas de un conflicto, especialmente al respaldar a grupos previamente excluidos.

En **Afganistán**, después de analizar el contexto, se descubrió que las escuelas comunitarias, cuyas clases eran impartidas por maestras en aldeas hogar, eran una forma de protección y estabilidad para entregar instalaciones y servicios a niñas. Dado que las escuelas hogar fueron desarrolladas en una forma participativa, las comunidades confiaron en estas maestras para educar y desarrollar a los estudiantes (Winthrop y Kirk 2008). Cuando las estrategias de respuesta consideran el análisis del conflicto y abordan los obstáculos relativos a la educación, esto es una educación sensible al conflicto.

En Dadaab, Kenia, el campamento de refugiados más grande del mundo, la juventud representa 15% de la población total. Para la mayoría de los jóvenes, seguir el sistema de educación formal de Kenia impartido en el campamento es difícil, porque estos jóvenes están por sobre la edad de matrícula apropiada, carecen del dominio del inglés y tienen escasa formación educativa.

El consejo Noruego de Refugiados dirige un centro llamado YEP o Paquete Educativo dirigido a la Juventud, donde jóvenes de la comunidad anfitriona y jóvenes refugiados reciben capacitación vocacional, para lo cual se les otorga un Certificado de Intercambio Nacional, aprobado por el gobierno de ese país. Análisis recientes han descubierto que 60% de los graduados del YEP son capaces de seguir usando las habilidades adquiridas dos años después de haber terminado el programa. La entrega de acceso igualitario, aprobada por el gobierno, las oportunidades educativas relevantes para jóvenes de las comunidades de acogida y para jóvenes refugiados, evita contribuir a tensiones intergrupales y vincula a estos jóvenes con el empleo y las oportunidades educativas del país anfitrión. Esto es una muestra de la educación sensible al conflicto. (Magumba y Skeie, 2012)

- Tomar en cuenta y eliminar obstáculos de acceso administrativos, tales como la mensualidad escolar, falta de documentación o falta de reconocimiento de certificados o exámenes rendidos en otros países.
- Considerar las estrategias educativas que aborden los obstáculos de acceso, debido a la cultura de violencia generalizada, como la violencia de género y la violencia sexual en contra de niñas desde, hacia y dentro de las escuelas.
- Priorizar la educación de ex niños soldados, entregando apoyo psicológico según sea necesario.

Se reconoce que la educación puede aumentar los riesgos de protección infantil. Por ejemplo, las escuelas pueden convertirse en blancos de reclutamiento de niños soldados, o las niñas podrían quedar más vulnerables cuando vayan camino a la escuela. Sin embargo, la investigación también ha demostrado que en los contextos de conflicto la escolaridad puede ayudar a superar los retos de bienestar de los niños (Winthrop and Kirk, 2008: 639). (La educación sensible al conflicto tiene como centro la **protección** y bienestar de los miembros de la comunidad educativa. A continuación, hay diversas estrategias para entregar educación que garantice protección y sea sensible al conflicto.

- Pedir a los miembros de la comunidad local y de otras comunidades que den sus aportes para implementar actividades educativas en una forma que protejan a maestros, a educandos y al ambiente escolar.
- Considerar estrategias que sustentan los ambientes de aprendizaje – y los caminos hacia éstas – libres de violencia y ocupación, tales como establecer una escuela como zona de acuerdo de paz con los grupos armados.
- Vincular el terreno de la educación al terreno de los proveedores de otros servicios sociales (por ejemplo, de salud, psicosocial y legal), a través de mecanismos de remisión (sistemas establecidos mediante los cuales los maestros puedan derivar a niños con carencias a profesionales de servicios sociales adecuados).
- Establecer un proceso de reclamo a través del cual los miembros de la comunidad escolar puedan informar las amenazas a su seguridad y recibir una respuesta adecuada. El proceso de reclamo debería proteger la identidad de una persona e,

idealmente estar vinculado a una base de datos nacional, de manera que los responsables políticos y profesionales puedan usar los datos para entregar protección adecuada y respuesta, si es que dicho proceso pudiera ser ejecutado en una forma sensible al conflicto.

- Distribuir a maestros, estudiantes y padres información de protección que sea sensible al conflicto, sobre los lugares para evitar áreas minadas, cómo identificar remanentes de guerra de artefactos explosivos no detonados o sobre anuncios de una escalada de violencia esperada en el área.

¿Qué se puede hacer para promover o entregar **instalaciones y servicios educativos** que sean sensibles al conflicto? Cualquier estrategia de respuesta para sustentar los servicios e instalaciones educativas, debería reflejar los hallazgos específicos del análisis de conflicto. A continuación, se comparten algunas estrategias a modo de ejemplo.

- Involucrar a diversos miembros de la comunidad y usar los hallazgos del análisis de conflicto para informar decisiones relativas a la ubicación de lugares de aprendizaje, construcción o restauración que garanticen un acceso seguro a la educación para todos.
- Monitorear continuamente las percepciones de la comunidad, relacionadas con la toma de decisiones, planificación e implementación de la construcción para evitar desencadenar intencionalmente la violencia o un conflicto. Garantizar que la construcción y la restauración no sean percibidas como favorecedoras de un grupo por sobre otro.
- En situaciones de violencia generalizada, considerar accesos a ambientes de aprendizaje cercanos y seguros para hombres y mujeres, puntos de agua y letrinas. Marcar los espacios de aprendizaje con límites de protección visibles y señales claras.
- Identificar el lugar de aprendizaje como un ambiente protegido a través de estrategias, como códigos de conducta escolar, acuerdos con grupos armados, barreras de protección y mantenimiento de rutina.

En **Sierra Leona**, durante una década de guerra, la violencia sexual fue perpetrada en contra de estudiantes mujeres y maestras de escuela. Miles de mujeres y niños fueron desplazados de sus hogares. El Foro para las Escuelas de Campamentos en Situaciones de Emergencia de las Educadoras Africanas, entregó educación y servicios sociales a niños desplazados por conflictos. Los servicios psicosociales incluían: sesiones de orientación dos veces a la semana, a grupos con traumas, sesiones individuales, según fuera necesario, habilidades de vida para madres jóvenes y tratamiento médico para las víctimas de violencia de género (McCandless, 2012: 32). Abordar las necesidades de niños afectados por conflictos, entregando acceso a servicios sociales, puede desarrollar resiliencia y cohesión social, lo cual es percibido como un beneficio de paz.

A continuación, hay preguntas de reflexión relacionadas con cada una de las Normas Mínimas de la INEE correspondientes al Segundo Ámbito: Acceso y Ambiente de Aprendizaje. Estas preguntas se seleccionan a partir de aquellas presentes en la **Herramienta del Programa de Diagnóstico de la Educación Sensible al Conflicto**, las que puede encontrar en el sitio web de INEE aquí: <http://www.ineesite.org/en/education-fragility/conflict-sensitive-education>.

**SEGUNDO ÁMBITO: ACCESO Y AMBIENTE DE APRENDIZAJE**

**PREGUNTAS RÁPIDAS DE REFLEXIÓN SOBRE LA EDUCACIÓN SENSIBLE AL CONFLICTO**

**Norma 1: Acceso igualitario**

¿Las partes interesadas en la educación han mapeado y respondido a los vínculos entre el conflicto y las barreras de acceso a la educación (formal, no-formal, preescolar, básica y secundaria) de grupos específicos de educandos?

**Norma 2: Protección y bienestar**

¿Han participado grupos diversos de la comunidad para identificar riesgos locales que brinden protección y bienestar a maestros y estudiantes de todos los grupos?  
 ¿Los lugares donde se desarrolla el programa educativo son accesibles y seguros ante posibles ataques violentos?

**Norma 3: Análisis y servicios**

¿Los programas que incluyen actividades para mejorar los servicios básicos e instalaciones educativas toman en cuenta el contexto de conflicto actual e histórico?



*Ex niños soldado presentes en una clase de inglés de un centro de tránsito y orientación a cargo de la ONG nacional CAJED (Concert d'Action pour Jeunes et Enfants Défavorisés) al este de la ciudad de Goma, capital de la Provincia de Kivu Norte, República Democrática del Congo. ©UNICEF/NYHQ2011-0351/Olivier Asselin*

## TERCER ÁMBITO

### ESTRATEGIAS DE ENSEÑANZA Y APRENDIZAJE SENSIBLES AL CONFLICTO

Tercer Ámbito de las Normas Mínimas de la INEE: Enseñanza y Aprendizaje

1. **Planes de estudio:** Se usan planes de estudios que sean pertinentes desde el punto de vista cultural, social y lingüístico para impartir la educación formal y no-formal, de manera adecuada a cada contexto y a las necesidades de los educandos.
2. **Capacitación, desarrollo y apoyo profesional:** Los maestros y otro personal educativo reciben una capacitación periódica, pertinente y estructurada, conforme a las necesidades y a las circunstancias.
3. **Procesos de instrucción y aprendizaje:** Los procesos de instrucción y aprendizaje se centran en el educando y son participativos e inclusivos.
4. **Análisis de los resultados del aprendizaje:** Se usan métodos apropiados para evaluar y validar los resultados del aprendizaje.

El acceso a la educación es simplemente tan importante como la calidad del proceso de enseñanza y aprendizaje. En contextos de conflicto, las estrategias de respuesta para reformar los planes de estudio, la capacitación de maestros y el análisis de los resultados del aprendizaje pueden aumentar el conflicto, si es que no se llevan a cabo tomándolo en cuenta. La siguiente sección discute algunas estrategias sensibles al conflicto de cada una de las Normas Mínimas de la INEE (en negrita) de este ámbito.

Un **plan de estudio** sensible al conflicto que incluye temas relacionados con la paz y no está sesgado hacia ningún grupo. Los temas relativos a la paz pueden incluir: un pensamiento crítico, los derechos humanos, la educación de la ciudadanía, la no-violencia, la prevención y resolución de un conflicto (Sigsgaard, 2012: 35-36). Para evitar estos sesgos, los programas deberían satisfacer las necesidades de distintos grupos, tales como aquéllas de los ex niños soldados, de los niños mayores y de hablantes de otros idiomas. Estas necesidades de aprendizaje pueden incluir habilidades de vida, habilidades relativas al trabajo y habilidades idiomáticas, las cuales son relevantes para el mercado laboral y la economía. Un programa no sesgado representa igualmente las experiencias de niños y niñas, hombres y mujeres y, preferentemente cuestiona cualquier estereotipo de género existente.

En contextos afectados por un conflicto, muchas veces es necesaria la reforma de los planes de estudio, textos y material para cumplir con los principios antes mencionados. Los planes de estudio sensibles al conflicto requieren de un proceso gradual, participativo e informado, a través del análisis de conflicto. (Detalles relevantes sobre esta reforma pueden encontrarse en Educación para Todos, 2012: 294-297).

- En la fase de recuperación temprana, las estrategias de transición educativa pueden discontinuar el uso de materiales sesgados, analizar las buenas prácticas existentes y contratar y capacitar a maestros de diversos orígenes y géneros.
- Durante la fase transitoria, las estrategias educativas pueden entregar capacitación a maestros sobre cómo crear y entregar lecciones que eviten estereotipos y sesgos, y promuevan la inclusión, el respeto mutuo y la no-violencia. Complementariamente, los materiales pueden ser entregados en áreas antes obviadas por las dinámicas del conflicto.

Implementado por el Consejo Noruego de Refugiados de Liberia, el Paquete Educativo Dirigido a la Juventud (YEP) responde a las necesidades expresadas por la juventud, que debido a la guerra, perdió su oportunidad de acceso a la educación. Tras la guerra, la mayoría de los jóvenes terminaron con escasas oportunidades de empleo o generación de ingresos y, sus comunidades experimentaron mucha desconfianza. Los maestros del YEP fueron capacitados basando su instrucción en el conocimiento de que una estructura de vida predecible, rutinas diarias y actividades educativas relevantes son componentes esenciales para contrarrestar el daño causado por el conflicto. La evaluación del proyecto YEP identificó varios beneficios para la juventud, tales como adquirir una nueva identidad positiva en la comunidad y en las aptitudes vocacionales de aprendizaje para una pequeña generación de ingresos. Además, la tasa de criminalidad disminuyó notoriamente durante el proyecto YEP. Cuando los maestros reciben el apoyo para entregar una educación adecuada a la juventud afectada por un conflicto que promueva la tolerancia intergrupala, ellos están entregando una educación sensible al conflicto (Moberg y Johnson-Demen, 2009)

- En la fase de recuperación a largo plazo, se puede evitar que los textos locales, la capacitación de maestros y las políticas de administración escolar y los exámenes tengan un contenido y proceso sesgados, y reemplazarlos por un contenido basado en la ciudadanía responsable, la gobernanza escolar, los derechos humanos, las normas humanitarias y la transformación del conflicto. El plan de estudio reformado, los textos y materiales deberían ser distribuidos equitativamente a todas las regiones y grupos, incluyendo los refugiados, desplazados y niños soldados reintegrados.

En un contexto afectado por un conflicto, la **capacitación, el desarrollo y el apoyo profesional para maestros** son una oportunidad para generar un impacto, a escala, sobre la transformación de una población, haciéndola más pacífica, respetuosa e interesada en los deberes cívicos. A continuación, hay algunas estrategias sensibles al conflicto relacionadas con: el proceso de capacitación, los contenidos de la capacitación y el apoyo a maestros.

- Proceso de Capacitación: Hace que las oportunidades de capacitación estén disponibles para hombres y mujeres, sin discriminar a ningún grupo, incluyendo maestros refugiados y desplazados. Con respecto a grupos previamente excluidos de la capacitación de maestros, entregue una capacitación adecuada que pueda satisfacer sus necesidades y establezca una coordinación con el Ministerio de Educación, para garantizar que la capacitación sea reconocida por todos los grupos a través de las autoridades pertinentes.
- Contenidos de la capacitación: Los contenidos de una capacitación sensible al conflicto comprenden: competencias para metodologías de participación, derechos humanos, dinámicas y transformación de un conflicto, temas de identidad, ciudadanía responsable, reconciliación, alternativas para la no-violencia, instrucción multigrado y también abordan la memoria histórica.
- Apoyo a maestros: Los temas de capacitación sensibles al conflicto deberían ser reforzados mediante un seguimiento continuo y estandarizado (por ejemplo, tutoría en pares, apoyo y supervisión, capacitaciones de actualización y distribución de materiales). Muchos maestros en contextos afectados por un conflicto han vivido en carne propia la violencia y necesitan un apoyo psicosocial. Para abordar esta necesidad, establezca estructuras de apoyo en pares entre maestros, para aumentar las capacidades de superación de un conflicto, intercambie buenas prácticas y reduzca la tensión psicosocial. Estimule a los maestros con programas de incentivo (económico u otros), para recuperar o mantener la fuerza docente, especialmente aquellos maestros que prestan servicios en áreas afectadas por dificultades y/o conflictos.

La forma en que un maestro imparte el conocimiento puede ser una herramienta poderosa para la transformación social de las comunidades afectadas por conflictos. Por el contrario, los métodos de enseñanza también pueden perpetuar ideas y prácticas que contribuyan a un conflicto, tales como el prejuicio y la desigualdad. Por lo tanto, es importante que **el proceso de instrucción y aprendizaje** sea entregado en una forma sensible al conflicto. Los métodos y contenidos específicos, deberían ser informados a través de los hallazgos del análisis de conflicto. Sin embargo, a continuación se clasifican algunas estrategias generales de instrucción sensibles al conflicto. (En la Caja de Herramientas de la INEE del Programa de Educación para la Paz 2004-2008 puede encontrar orientación relevante sobre métodos de instrucción para la construcción de la paz).

- Coordinar con padres y líderes de la comunidad para que entiendan y acepten los contenidos del aprendizaje y los métodos utilizados, y no los consideren como provocadores para su grupo de identidad específico.
- Reflexionar sobre los hallazgos del análisis de conflicto y considerar el uso de la lengua materna en los primeros años de escuela, o la instrucción plurilingüe, contratando y capacitando a maestros que hablen los idiomas de la minoría (Sigsgaard, 2012: 38-39). En cuanto a los jóvenes que necesitan un nuevo idioma para ingresar a la escuela secundaria o a la economía local, considere el satisfacer esta necesidad a través de programas de aprendizaje alternativos.
- Demostrar el entendimiento de las dinámicas de un conflicto y las tendencias personales, adaptando la instrucción acorde a éstos.
- Usar métodos adecuados e inclusivos para todos los educandos, incluyendo niños soldados reintegrados, personas internamente desplazadas, refugiados, hablantes de otros idiomas y niños y jóvenes de otras nacionalidades.

En **Bosnia-Herzegovina**, ofrecieron a los retornados e internamente desplazados un programa secular, basado en 'culturas religiosas', muy opuesto a la instrucción religiosa. Esto entregó una alternativa a las escuelas de denominación religiosa exclusiva y, finalmente permitió la reintegración social" (Grupo de Trabajo de la INEE sobre Educación y Fragilidad, 2011a: 39). Reformar el plan de estudio para eliminar los sesgos en contra de grupos específicos y promover la integración social ejemplifican la educación sensible al conflicto.



Un maestro ayuda a James Kaahwa, 10 años, que escribe en la pizarra durante una lección de inglés de la Escuela Primaria Modelo Kisojo del Distrito ugandés de Kyenjojo. © UNICEF/NYHQ2010-1482/Shehzad Noorani

En **Ruanda**, se le ha asignado un rol clave a la escolaridad durante la fase de reconciliación posgenocidio, donde la educación para la paz ha sido una parte importante del plan de estudio, dejando espacio para cultivar valores como la justicia, la solidaridad y el respeto. Además los maestros están haciendo un esfuerzo especial porque su instrucción sea cercana e inclusiva. Una maestra dice a todos sus estudiantes: “todos ustedes son mis niños queridos. No existen esos o aquellos, todos ustedes son ruandeses”. (King, 2011:147-149). Cuando los maestros tienen conciencia de las dinámicas de un conflicto y de sus propios prejuicios e implementan una pedagogía participativa y la inclusión, están entregando una educación sensible al conflicto.

- Hacer demostraciones e instruir sobre la no-violencia, el pensamiento crítico, la resolución pacífica de un conflicto y el respeto por las distintas opiniones (UNICEF, 2012: 23, 54; Grupo de Trabajo de la INEE sobre Educación y Fragilidad, 2011b: 47).

¿Cómo se pueden llevar a cabo **resultados de aprendizaje** que sean sensibles al conflicto? Los análisis de aprendizaje pueden ser herramientas restrictivas u oportunidades en contextos de conflicto. Si un examen requerido se imparte sólo en el idioma predominante o si su contenido cultural es adecuado sólo para un grupo específico, el análisis pondrá un obstáculo para el acceso a la educación equitativa y la calidad. Como alternativa, si un examen nacional no es sesgado y es accesible a todos los educandos, podrá haber una oportunidad educativa o un empleo. A continuación, se nombrarán estrategias para elaborar resultados de aprendizaje sensibles al conflicto.

- Crear análisis justos y accesibles para todos los educandos, a través de acciones como la traducción, la eliminación de contenidos sesgados hacia cualquier grupo y la distribución equitativa de pruebas a lo largo de las regiones.
- Coordinar con el Ministerio de Educación para abordar temas relativos a la integración de análisis, como reconocer certificados de análisis de otros países o de proveedores educativos no-gubernamentales del país (por ejemplo, agencias que imparten educación en los campamentos de refugiados).
- Incluir en los análisis sensibles al conflicto temas como ciudadanía responsable y transformación del conflicto.
- Usando la sensibilidad al conflicto, desagregar datos de análisis mediante características que identifiquen las discrepancias educativas y regiones que necesiten una inversión educativa complementaria, a fin de que todos los estudiantes tengan acceso a una educación de calidad. Según lo afirmado anteriormente en la sección de monitoreo y evaluación, la información desagregada puede ser usada para exacerbar un conflicto intergrupar. Por lo tanto, se debería manejar en una forma que fuera sensible a las dinámicas de un conflicto
- Usar los resultados de análisis para testear la relevancia y la calidad educativa (por ejemplo, la relevancia de los programas educativos técnicos y vocacionales versus el ambiente de mercado) e informar los cambios de los planes de estudio y métodos.



A continuación, hay preguntas de reflexión sobre cada una de las Normas Mínimas de la INEE correspondientes al Tercer Ámbito: Enseñanza y Aprendizaje. Estas preguntas son seleccionadas de aquéllas presentes en la **Herramienta del Programa de Diagnóstico de la Educación Sensible al Conflicto**, las cuales pueden encontrarse en el sitio web de la INEE aquí: <http://www.ineesite.org/en/education-fragility/conflict-sensitive-education>

<b>TERCER ÁMBITO: ENSEÑANZA Y APRENDIZAJE</b>	<b>PREGUNTAS RÁPIDAS DE REFLEXIÓN SOBRE LA EDUCACIÓN SENSIBLE AL CONFLICTO</b>
<b>Norma 1: Planes de estudio</b>	¿Existe algún proceso para garantizar que los planes de estudio y materiales didácticos estén libres de sesgo y sean accesibles a las necesidades de todos los educandos (sin considerar su etnia, religión, género, idioma o características de grupo)?
<b>Norma 2: Capacitación, desarrollo y apoyo profesional</b>	¿Las capacitaciones a maestros en servicio y pre-servicio incluyen competencias sensibles al conflicto, por ejemplo, la sensibilidad intercultural? (Ver lista de competencias de la página 35.)
<b>Norma 3: Proceso de instrucción y aprendizaje</b>	¿Los maestros son apoyados para adaptar sus lecciones, a fin de que sean relevantes para las diversas necesidades de los educandos y para las dinámicas de un conflicto?
<b>Norma 4: Análisis de los resultados del aprendizaje</b>	¿Los análisis del aprendizaje no tienen un contenido sesgado y son accesibles para todos los educandos, tales como repatriados que hablan distintos idiomas, niños soldados reintegrados, educandos mayores de edad, etc.?

## CUARTO ÁMBITO

### ESTRATEGIAS DE PRÁCTICAS SENSIBLES AL CONFLICTO PARA MAESTROS Y OTRO PERSONAL EDUCATIVO

Cuarto Ámbito de las Normas Mínimas de la INEE: Maestros y Otro Personal Educativo

1. **Contratación y selección:** Se contrata un número suficiente de maestros y otro personal educativo debidamente calificados a través de un proceso participativo y transparente, basado en criterios de selección que tienen en cuenta la diversidad y la equidad.
2. **Condiciones de trabajo:** Los maestros y otro personal educativo tienen condiciones de trabajo claramente definidas y reciben una remuneración adecuada por sus servicios.
3. **Apoyo y supervisión:** Los mecanismos de apoyo y supervisión de los maestros y otro personal educativo funcionan con eficacia.

El siguiente contenido se elabora basándose en las estrategias de la educación sensible al conflicto de cada una de las Normas Mínimas de la INEE (en negrita) de este ámbito.

Informada mediante el análisis de conflicto, la **contratación y selección de maestros** debería implicar un proceso participativo y transparente que evite sesgarse hacia cualquier grupo. Si se realiza de esta forma, la contratación de una fuerza laboral docente evitará perpetuar las desigualdades haciendo que los ciudadanos previamente excluidos la perciban como un beneficio o dividendo de la paz. No obstante, si la contratación se dirige según las líneas de un conflicto, podría aumentar los conflictos intergrupales y desencadenar la violencia (Sigsgaard, 2012: 33). A continuación, hay algunas estrategias para implementar la contratación y selección de maestros sensibles al conflicto.

- Trazar descripciones laborales no discriminatorias y directrices de selección que incluyan competencias sensibles al conflicto (ver recuadro de la página 35).
- Establecer un comité de selección que represente a diversos grupos sociales, incluyendo aquellos que han sido previamente marginados, debido a las dinámicas de un conflicto.
- Seleccionar a maestros y otro personal educativo en forma transparente, basándose en las descripciones laborales y las competencias sensibles al conflicto, tomando en cuenta la aceptación de la comunidad, el género y la diversidad.
- Hacer una distribución de maestros en forma justa, transparente y equitativa en todas las regiones, utilizando esquemas de incentivo (remuneraciones o bonos no monetarios), para que ocupen cargos complejos en áreas menos atendidas, debido a las dinámicas de un conflicto.
- Coordinar con el Ministerio de Educación para estar vinculado a él y apoyar el desarrollo equitativo y a largo plazo de recursos humanos y de sistemas de nomina de maestros y otro personal educativo.

Competencias para Maestros y Otro Personal Educativo Sensibles al Conflicto (Adaptada según la contratación de maestros de Conflict Sensitivity Consortium, 2012: 23, 39)

- Entender el conflicto, las causas subyacentes y las dinámicas, así como también la necesidad de una transformación del conflicto.
- Saber que la educación para todos es un derecho humano.
- Crear autoconciencia de los propios sesgos y de cómo los distintos grupos dentro de contextos diferentes pueden percibir las acciones en torno a /en el ambiente de aprendizaje.
- Poseer una buena sensibilidad intercultural y entendimiento de los educandos y sus familias
- Ser capaz de tener una conversación con los educandos sobre un conflicto.
- Ser capaz de ver el vínculo entre el acceso igualitario y la educación de calidad y entre la prevención y la mitigación de conflictos.
- Ser capaz de analizar la información de varias maneras y cuestionar los supuestos.

La remuneración desigual puede ser un conductor de conflicto, especialmente en contextos frágiles. Por lo tanto, es importante que los programas y políticas educativas que abordan las **condiciones laborales y de remuneración** sean implementados en una forma sensible al conflicto. Cualquier estrategia debería ser informada mediante los hallazgos del análisis de conflicto, lo cual incluye examinar las dinámicas económicas y políticas locales. (Detalles relevantes pueden encontrarse en las Notas de Orientación de la INEE sobre Remuneración de Maestros en Estados Frágiles, Situación de Desplazamiento y Recuperación Poscrisis (2009).) A continuación, se presentan diversas estrategias sensibles al conflicto a considerar.

- Entregar una remuneración a los maestros y al personal educativo que sea estable y equitativa con el mercado laboral local. Esto impedirá una remuneración inconsistente e irregular que pueda desencadenar el descontento laboral y el conflicto.
- Entregar una remuneración y condiciones laborales equitativas a los maestros y al personal educativo de todas las regiones y de todos los grupos sociales, incluyendo la población nacional, los refugiados y las personas internamente desplazadas.
- Considerar los esquemas de remuneración no-monetaria para incentivar a maestros bien calificados para que atiendan cargos difíciles/áreas ignoradas y reduzcan las desigualdades educativas que puedan llevar a un conflicto. Una remuneración no-monetaria puede incluir: transporte, alojamiento o comida.

En **Etiopía** fue necesario que los maestros impartieran educación a los niños de un campamento de refugiados. Los miembros de la comunidad seleccionaron a las maestras de Kunama de Eritrea, porque eran las maestras más instruidas del campamento. Incentivadas por la nominación de la comunidad, las maestras acordaron y entregaron acceso a niños que podrían haber perdido su escolaridad. (Kirk y Winthrop, 2007). La participación de la comunidad en la selección de maestros promueve la confianza, la transparencia y la aceptación de la comunidad y evita que se contribuya a tensiones que puedan llevar a un conflicto.

- Coordinar los esquemas de remuneración y condiciones laborales con el gobierno, el Clúster de Educación, otros actores del área educativa y sindicato de maestros, con el objeto de apoyar un sistema estable a largo plazo, para la entrega de un servicio educativo.
- Planear a futuro la transición paulatina de un sistema de nomina local a uno nacional (si las comunidades locales respaldan a los maestros), a fin de evitar déficits en las remuneraciones y, por lo tanto, problemas que puedan llevar a un conflicto.

Los **mecanismos de apoyo y supervisión** para los maestros y el personal educativo son vitales en el establecimiento de una fuerza laboral educativa equitativa y de calidad. Apoyar el desarrollo profesional de los maestros y satisfacer sus necesidades, ayuda a estabilizar la fuerza de trabajo y previene dificultades que puedan llevar a un conflicto. Proporcionar una supervisión adecuada puede alertar a los actores de áreas de enseñanza de baja calidad, para que pongan en marcha la acción adecuada, evitando así las desigualdades y dificultades.

- Apoyo a los maestros: En situaciones donde el fondo de recursos tiene una capacidad mínima, como muchas veces es el caso de las situaciones de conflicto, deberían ponerse en práctica planes de desarrollo profesional y procesos de certificación, para apoyar a maestros nuevos o menos calificados. Se debería dar atención especial a los maestros de apoyo contratados de los grupos previamente excluidos de la fuerza docente, por ejemplo, grupos étnicos, religiosos o grupos de género. Los programas de apoyo en pares pueden entregar apoyo psicosocial a maestros que trabajan en contextos de conflicto desafiantes. El aporte de socios privados (suministros nacionales o asistencia técnica) puede complementar los suministros nacionales y levantar la moral.
- Supervisión de los maestros: La supervisión de los maestros debería efectuarse en una forma transparente y no sesgada. Las evaluaciones de desempeño deberían ser dirigidas y documentadas de forma transparente, basándose en la descripción laboral. Maestro, empleador y comité de educación de la comunidad deberían estar de acuerdo con las descripciones laborales y los códigos de conducta docente. Ambos documentos pueden ser usados como un marco normativo para supervisar el desempeño de un maestro de manera objetiva y participativa. Coordine la supervisión con padres y estudiantes para monitorear dificultades y garantizar que tengan la oportunidad de hacer comentarios sobre el desempeño de los maestros y del personal educativo, específicamente, sobre los enfoques sensibles al conflicto dados en la sala de clases. (Detalles relevantes sobre los Códigos de Conducta pueden encontrarse en Smith, 2010: 261.)

En **Somalia**, World Vision lucha por dar su apoyo a maestros, solicitándoles su profesionalismo a través de a) la entrega de incentivos para complementar los aportes de la comunidad; b) el perfil comunitario, mediante el cual se ha explicado y desarrollado el rol e importancia de los maestros al interior de las comunidades; c) la entrega de capacitación y orientación a los maestros; d) los aportes de agricultura para las granjas de los maestros y; e) la entrega de materiales escolares. (INEE, 2009: 17) Entregar apoyo y remuneración a maestros en forma equitativa, transparente y responsable, limita el riesgo de contribuir a tensiones en la comunidad y pone un ejemplo de buena gobernanza, siendo así un aporte para la educación sensible al conflicto.

A continuación, hay preguntas de reflexión sobre cada una de las Normas Mínimas de la INEE correspondientes al Cuarto Ámbito: Maestros y otro Personal educativo. Estas preguntas son seleccionadas de aquellas presentes en la **Herramienta del Programa de Diagnóstico de la Educación Sensible al Conflicto**, las cuales pueden encontrarse en el sitio web de la INEE aquí: <http://www.ineesite.org/en/education-fragility/conflict-sensitive-education>

CUARTO ÁMBITO: MAESTROS Y OTRO PERSONAL EDUCATIVO	PREGUNTAS RÁPIDAS DE REFLEXIÓN SOBRE LA EDUCACIÓN SENSIBLE AL CONFLICTO
<b>Norma 1: Contratación y selección</b>	¿El proceso de contratación y selección se informa mediante un análisis de conflicto, transparente, participativo, y no sesgado hacia ningún grupo?
<b>Norma 2: Condiciones de trabajo</b>	¿La remuneración de maestros se lleva a cabo en una forma transparente, responsable y equitativa que no aumente las tensiones intergrupales?
<b>Norma 3: Apoyo y supervisión</b>	¿Existe algún sistema de supervisión y apoyo para todo el personal educativo, incluyendo aquellas personas que provienen de grupos menos calificados previamente marginados por un conflicto?

# QUINTO ÁMBITO

## ESTRATEGIAS DE POLÍTICA EDUCATIVA SENSIBLES AL CONFLICTO

Quinto ámbito de las Normas Mínimas de la INEE: Política Educativa

1. **Formulación de leyes y políticas:** Las autoridades educativas dan prioridad a la continuidad y a la recuperación de la educación de calidad, incluido el acceso libre e inclusivo a los estudios.
2. **Planificación e implementación:** Las actividades educativas tienen en cuenta las políticas, las leyes las normas y los planes internacionales y nacionales y las necesidades de aprendizaje de las poblaciones afectadas.

La educación es un derecho humano, como se afirma en los instrumentos legales y acuerdos políticos internacionales. La formulación e implementación de la política educativa es el mecanismo a través del cual los actores de la educación pueden cumplir este derecho. Si las políticas educativas no son sensibles al conflicto, pueden promover las hostilidades intergrupales, provocar escaladas de ciclos de violencia, perpetuar las desigualdades y, en algunos casos, desencadenar la violencia. Las políticas educativas sensibles al conflicto, promueven la cohesión social; la identidad nacional que aprecia la diversidad; la entrega neutral de servicios igualitarios para todos y, un proceso de enseñanza y aprendizaje y ambiente respetuosos.

¿Cómo formular **leyes y políticas educativas** en una forma sensible al conflicto?

- Use el análisis de conflicto y el entendimiento de los vínculos educativos con las dinámicas sociales, económicas, políticas de seguridad y de ambiente, para informar las nuevas orientaciones de la política educativa.
- Vincule las orientaciones de la política educativa a las estrategias de reducción de la pobreza, los acuerdos de construcción de la paz, las políticas de estabilización, las políticas de recuperación económica, las políticas de empleo juvenil y las políticas de inclusión social sensibles al conflicto (y también a los acuerdos de derechos humanos presentados en la página 7).
- Coordine con las diversas partes interesadas, incluyendo grupos previamente marginados y grupos con conflictos, el desarrollo de un consenso en torno a nuevas orientaciones de la política educativa (ver también la lista de abajo y la lista de la sección de coordinación de la página 23).
- Haga un monitoreo continuo de las percepciones de los diferentes grupos, con respecto a las nuevas orientaciones de políticas y adapte las propuestas, según sea necesario, para abordar temas nuevos.
- Considere políticas de corto, mediano y largo plazo, para garantizar una transformación educativa gradual y progresiva, y la sustentabilidad inmediata de las utilidades de entrega de servicios pos conflicto (Eurotrends, 2009: 44-49).

¿Quiénes deberían participar en la elaboración de una política educativa sensible al conflicto?  
(Adaptado por UNESCO-IIIEP, 2011: 60)

- El sector educativo privado
- La sociedad civil

- Grupo Sectorial (“Clúster”) de Educación
- Centrales nacionales de verificación
- Asociaciones de profesionales, por ejemplo, sindicatos de maestros, grupos religiosos
- Organizaciones no-gubernamentales nacionales e internacionales
- Funcionarios de los ministerios de planificación, finanzas, asuntos sociales, del trabajo, administración, protección civil, etc.
- Departamento del Ministerio de Educación (instalaciones, planes de estudio, estadísticas, capacitación de maestros, construcción de escuelas)

¿Qué áreas clave debería priorizar la política educativa?

El análisis de conflicto indicará donde puede ser necesaria una política nueva o ya revisada, para garantizar que la educación se imparta en una forma sensible al conflicto. Por ejemplo, si el análisis de conflicto ha revelado que ex niños soldados no están teniendo acceso a la educación, se podrá formular una política de programas de aprendizaje alternativos. En general, la política educativa sensible al conflicto debería abordar las siguientes áreas clave: (Para una lista detallada de opciones de políticas sensibles al conflicto ver UNESCO-IIEP: 2011:55-56 y Sigsgaard, 2012: 20-21.)

- Movilizar la voluntad política y capacidad para crear la educación sensible al conflicto y abordar los conductores de conflicto que van surgiendo a lo largo del análisis de conflicto;
- Promover el acceso igualitario a todo nivel educativo;
- Hacer los planes de estudio, enseñanza e idiomas sensibles al conflicto;
- Reforzar la preparación para situaciones de emergencia, incluyendo la educación protegida de ataques y;
- Abordar otros temas claves identificados en el proceso de análisis de conflicto nacional.

El proceso de formulación de políticas y las orientaciones de las políticas nuevas guiarán la operacionalización de las políticas, es decir, la planificación e implementación. **Planificar e implementar** una nueva política educativa en un contexto de conflicto puede hacerse en una forma sensible a la interacción entre la educación y las dinámicas de un conflicto. Por ejemplo, si el análisis de conflicto revela que una región afectada por un conflicto tiene tasas de matrículas mucho más bajas que otras regiones, entonces se podrán implementar los objetivos de un plan sectorial de educación adecuado e ingresos de recursos, para lograr un acceso igualitario en la región. Aunque los planes específicos varíen según el contexto, el objetivo de implementación general de la política educativa debería ser el acceso igualitario a la educación de calidad para todos, incluyendo refugiados, personas desplazadas y grupos en desventaja. A continuación, hay algunas estrategias generales sensibles al conflicto para planificar e implementar políticas en una forma sensible al conflicto.

En **Liberia**, la elección entre centrarse en la educación de ex combatientes, que presentan un factor de riesgo especial para la estabilidad y garantizan una entrega general, encierra un dilema de programación. Las dificultades entre los no-receptores de los programas para ex combatientes se han aminorado, al menos en parte con la introducción de una educación obligatoria y gratuita en 2001 y la campaña de vuelta a la escuela en 2003. Los informes han sido positivos, tanto en las iniciativas como en el empuje que se ha puesto para mejorar la entrega de la educación básica en general y su desarrollo.” (Grupo de Trabajo de la INEE sobre Educación y Fragilidad, 2011a: 47) Implementar una política educativa obligatoria y gratuita para todos—grupos involucrados en un conflicto (ex combatientes) y grupos no involucrados en un conflicto—evita que se contribuya a tensiones intergrupales y es un ejemplo de la educación sensible al conflicto.

- El sector educativo y los planes operacionales deberían ser informados mediante el análisis de conflicto y actualizados continuamente, a medida que la situación de conflicto evolucione.
- Continuar con el diálogo de participación nacional sobre cómo impartir actividades educativas de una manera sensible al conflicto, con un mecanismo de coordinación que incluya a personas provenientes de diversos grupos (étnicos, religiosos, sociales, etarios y de género) y a actores (gubernamentales y no-gubernamentales; del área educativa y actores de otras áreas, actores externos, locales y de la ONU) del país.
- Integrar la planificación e implementación de las actividades educativas a otras estrategias nacionales, como la respuesta a una emergencia, la reducción de la pobreza y la construcción de la paz, a fin de cubrir mejor aquellas áreas o grupos ignorados.
- Desarrollar la capacidad a largo plazo del estado para planificar, monitorear y regular la educación impartida por los actores no-gubernamentales, a fin de promover una entrega sustentable del servicio educativo y evitar dificultades causadas por déficits en el servicio.
- Objetivos de planes educativos y aportes futuros para los recursos, a fin de lograr un acceso igualitario a través de actividades, tales como la desagregación de asignaciones presupuestarias, matrículas planificadas y distribución de maestros por región, grupos étnicos y religiosos que muestren discrepancias (Sigsgaard, 2012: 30).
- Monitorear continuamente la implementación de la educación para detectar cualquier dificultad y satisfacer las necesidades cambiantes de las distintas regiones y grupos sociales sin discriminar.

En **Sudán del Sur** 2012, el Clúster de Educación reunió a un grupo representativo de actores del sector educativo en un taller de una semana en Juba para contextualizar las Normas Mínimas de la INEE, de acuerdo al contexto actual del país. Sus miembros tomaron en cuenta las formas específicas en que interactuaban la educación y el conflicto en Sudán del Sur y formularon normas educativas que abordaron los intereses y promovieron el acceso a una educación de calidad. Como resultado, el Ministerio de Educación de este país integró estos nuevos estándares de educación en emergencia a su política educativa recientemente formulada (Koons, 2012). La coordinación entre los diversos actores educativos a nivel de formulación, aumenta el consenso de las partes interesadas y evita contribuir a tensiones existentes o dificultades. Por lo tanto, ésta ilustra la educación sensible al conflicto.



A continuación, hay preguntas de reflexión sobre cada una de las Normas Mínimas de la INEE correspondientes al Quinto Ámbito: Política Educativa. Estas preguntas son seleccionadas de aquellas presentes en la **Herramienta del Programa de Diagnóstico de la Educación Sensible al Conflicto**, las cuales pueden encontrarse en el sitio web de la INEE aquí: <http://www.ineesite.org/en/education-fragility/conflict-sensitive-education>

<b>QUINTO ÁMBITO: POLÍTICA EDUCATIVA</b>	<b>PREGUNTAS RÁPIDAS DE REFLEXIÓN SOBRE LA EDUCACIÓN SENSIBLE AL CONFLICTO</b>
<b>Norma 1: Formulaciones de leyes y políticas</b>	¿Las actividades para elaborar políticas educativas incluyen a representantes de diversos grupos y comienzan con un análisis de conflicto?
<b>Norma 2: Planificación e implementación</b>	¿Las actividades para implementar políticas educativas reflejan las lecciones del análisis de conflicto, específicamente las discrepancias de la educación que pueden aumentar o mejorar con la política planificada?

# RECURSOS

# 3

La siguiente sección presenta recursos educativos sensibles al conflicto útiles, que incluyen:

**Anexo 1** - Herramienta de Referencia Rápida sobre la Educación Sensible al Conflicto

**Anexo 2** - Lista de actividades y herramientas sobre temas de conflicto

**Anexo 3** - Estudios de caso

**Anexo 4** - Referencias por tema

**Anexo 5** - Índice

## ANEXO 1:

### HERRAMIENTA DE REFERENCIA RÁPIDA SOBRE LA EDUCACIÓN SENSIBLE AL CONFLICTO

Esta tabla complementa la sección II de las notas de orientación. Es una herramienta de referencia rápida con sugerencias para la educación sensible al conflicto, cuyo objetivo es provocar el pensamiento, más que ser prescriptiva o completa. Los usuarios pueden agregar y adaptar las sugerencias, basándose en el análisis de conflicto y en el contexto específico donde trabajan.

#### PRIMER ÁMBITO: NORMAS FUNDAMENTALES

##### NORMA 1 EN MATERIA DE ANÁLISIS: ANÁLISIS

Se realiza un análisis educativo oportuno de la situación de emergencia, en una forma holística, transparente y participativa.

##### Análisis de conflicto

- Cualquier actividad educativa comienza con un análisis de conflicto que explora y analiza las dinámicas, las partes interesadas y los vínculos entre la educación y la planificación de respuesta.
- El análisis de conflicto implica un amplio grupo de actores (educativos y no-educativos) e incluye las causas subyacentes, mediatas e inmediatas del conflicto, además de contar con los recursos suficientes para ser una actividad inclusiva importante.
- Se realiza un completo análisis sensible al conflicto de las necesidades educativas y recursos para los distintos niveles y tipos de educación, con la participación de las partes interesadas clave y los grupos sociales.

##### Evaluación

- Los datos de la educación son desagregados y mapeados por región, grupos étnicos o religiosos de todos los niveles educativos, a fin de mostrar las discrepancias y obstáculos de acceso a la educación y sus posibles vínculos con el conflicto.
- Se compila información relativa al conocimiento, las habilidades y percepciones, tanto de las poblaciones beneficiarias como no-beneficiarias vinculadas a la actividad educativa y el conflicto.
- ¿Qué agregaría?

##### NORMA 2 EN MATERIA DE ANÁLISIS: ESTRATEGIAS DE RESPUESTA

Las estrategias de respuesta inclusivas en materia de educación contienen una descripción clara del contexto, de los obstáculos al derecho a la educación y las estrategias para superar esos obstáculos

- Las estrategias de respuesta (qué, quiénes, dónde, cuándo) reflejan con exactitud los hallazgos analíticos y el análisis y contexto del conflicto. Además, se adaptan continuamente al contexto del conflicto.
- Las respuestas educativas cumplen progresiva y equitativamente las necesidades de una educación inclusiva y de calidad para las poblaciones afectadas por conflictos, sin contribuir a tensiones intergrupales.
- Las estrategias de respuesta se diseñan e implementan de forma que no perjudiquen a los beneficiarios o proveedores, ni contribuyan al conflicto.
- A través del análisis de conflicto, se define claramente una lógica transparente e informada, aplicada a una selección participativa de beneficiarios y mecanismos de monitoreo específicos.
- Las respuestas de una educación sensible al conflicto son un complemento armonizado con las políticas educativas nacionales y programas (donde éstas no exacerban el conflicto).
- ¿Qué agregaría?

---

### **NORMA 3 EN MATERIA DE ANÁLISIS: MONITOREO**

Se realiza un monitoreo regular de las actividades de respuesta educativa y la evolución de las necesidades de aprendizaje de la población afectada.

#### **Qué**

- Los datos clave para el mapeo de la sensibilidad al conflicto pueden incluir: tasa neta/bruta de matrículas por nivel y tipo de educación; tasas de transición a niveles de educación posteriores; mediciones de las tasas de aprendizaje; asignaciones financieras anticipadas para la educación; maestros debidamente capacitados; relación maestro/estudiante; demografía de maestros (etnicidad, religión u otra); ataques a la educación; matrículas planificadas; futuras asignaciones presupuestarias; futuras distribuciones de maestros; distribución de asistencia (Sigsgaard, 2012: 27 y 30) y factores de riesgo de violencia; oportunidades de paz, efectos negativos y positivos de la actividad del conflicto (SDC, 2006) y conocimiento de actitudes y percepciones frente a las actividades educativas.
- Los datos sobre educación (EMIS u otra fuente de datos viable) son desagregados y mapeados por región, grupo étnico o religioso de todos los niveles educativos, a fin de mostrar las discrepancias educativas.

#### **Cómo**

- Hay sistemas continuos, participativos y eficientes para el monitoreo transparente y regular de actividades de la respuesta educativa y de su relación con el conflicto, los cuales garantizan un uso eficaz de los recursos y una asignación equitativa para los distintos grupos de la población.
- Diversos grupos comunitarios son permanentemente consultados y capacitados en metodologías para compilar datos y participar en las actividades de monitoreo.
- Los datos de la educación se analizan e intercambian regularmente con las partes interesadas pertinentes, especialmente con grupos afectados por conflictos que provienen de partes opuestas del conflicto (sólo si estos grupos no contribuyen a dicho conflicto).
- Los proveedores educativos no-gubernamentales respaldan la capacidad del Ministerio de Educación para monitorear y rendir cuentas al sector educativo de todas las regiones.
- ¿Qué agregaría?

---

### **NORMA 4 EN MATERIA DE ANÁLISIS: EVALUACIÓN**

Las evaluaciones sistemáticas e imparciales mejoran las actividades de respuesta educativa y la rendición de cuentas.

- Diversas partes interesadas, incluyendo los representantes de las poblaciones afectadas y las autoridades educativas, participan en las actividades de evaluación y desarrollan una base de evidencias de la educación sensible al conflicto.
- Las evaluaciones de actividades de la respuesta educativa incluyen las dinámicas del conflicto en su contexto y evalúan específicamente el impacto que la actividad educativa tendría en éstas.
- Las evaluaciones están integradas a los mecanismos de evaluación (por ejemplo, al Clúster de Educación) y a los marcos de evaluación nacional a largo plazo, para reducir la duplicación/informes innecesarios.
- La implementación de la evaluación se informa a través del análisis de conflicto y compila todos los datos, desagregados por características de grupo y región, que revelen discrepancias en la educación.
- Las lecciones y buenas prácticas relativas a la educación sensible al conflicto se intercambian en una forma que permitan desarrollar las capacidades de las instituciones nacionales/regionales, además de informar futuros programas políticos y abogacía.
- ¿Qué agregaría?

---

## **NORMA 1 EN MATERIA DE PARTICIPACIÓN COMUNITARIA: PARTICIPACIÓN**

Los miembros de la comunidad participan de manera activa y transparente y sin discriminación en el análisis, la planificación, el diseño, la implementación, el monitoreo y la evaluación de las respuestas educativas.

- Un grupo representativo de los miembros de la comunidad (incluyendo niñas/ niños, jóvenes hombres y mujeres y otras características de grupo), participó activamente en el análisis de conflicto, planificación de respuesta, implementación, monitoreo y evaluación de las actividades educativas.
- El comité educativo de la comunidad es inclusivo en representación y no toma en cuenta las características de un grupo.
- Las actividades educativas se basan en la resiliencia y las capacidades de la comunidad, sin tomar en cuenta las características del grupo.
- Los vínculos entre las comunidades de acogida, desplazados, refugiados, se fomentan a través de los mecanismos de participación de la comunidad.
- Los métodos y oportunidades de capacitación, junto con las actividades de participación son accesibles a los grupos previamente marginados de las estructuras de poder.
- Las dinámicas de conflicto y de la comunidad y su interacción con la actividad educativa son constantemente monitoreadas.
- ¿Qué agregaría?

---

## **NORMA 2 EN MATERIA DE PARTICIPACIÓN COMUNITARIA: RECURSOS**

Se reconocen, movilizan y emplean los recursos de la comunidad para implementar oportunidades de aprendizaje adecuadas a cada edad.

- La movilización de recursos es informada por el análisis de conflicto y responde a las siguientes preguntas:
  - Quién está donando el recurso y como son ellos percibidos por otros grupos de la comunidad?
  - Cuál es la fuente original de los bienes? Está asociada con un lado particular del conflicto?
  - Cómo afectará este recurso al relación entre la actividad educativa y la dinámica del conflicto?
  - El uso de este recurso afectará negativamente el acceso igualitario a la educación para algún tipo particular de estudiante?
- Informadas mediante el análisis de conflicto, las comunidades, los actores educativos y los educandos identifican y movilizan los recursos locales para reforzar el acceso igualitario a una educación de calidad sensible al conflicto.
- Las autoridades educativas, comunidades locales y partes interesadas en la ayuda humanitaria, reconocen capacidades existentes y conocimiento en todos los grupos de la comunidad y diseñan programas educativos para aumentar el uso de estas capacidades e impartir educación sensible al conflicto.
- Las autoridades educativas, donantes, agencias de la ONU, ONGs, comunidades y otras partes interesadas usan las estructuras financieras de manera oportuna, transparente, equitativa y coordinada, para apoyar las actividades educativas.
- Se encuentran disponibles suficientes recursos para garantizar la continuidad, equidad y calidad de las actividades educativas a todos los grupos sin discriminación.
- ¿Qué agregaría?

## **NORMA 1 EN COORDINACIÓN: COORDINACIÓN**

Existen mecanismos de coordinación que sirven de apoyo a aquellos interesados que tratan de garantizar el acceso a la educación y la continuidad de ésta.

- Las autoridades educativas, responsables de cumplir con el derecho a la educación, asumen un rol de liderazgo en la respuesta educativa sensible al conflicto.
- Las autoridades y actores del área educativa generan un acuerdo para participar en los mecanismos de coordinación (educación y construcción de la paz).
- Un mecanismo de coordinación representativo e informado mediante el análisis de conflicto, promueve programas y políticas adaptables, transparentes, responsables y completas.
- La estrategia de coordinación es clara e inclusiva con todos los grupos y apoya la legitimidad de la autoridad del Ministerio de Educación así como también el nuevo plan del sector educativo.
- ¿Qué agregaría?

## **SEGUNDO ÁMBITO: ACCESO Y AMBIENTE DE APRENDIZAJE**

### **NORMA 1: ACCESO IGUALITARIO**

Todos los individuos tienen acceso a oportunidades educativas adecuadas y de calidad.

- A ningún individuo o grupo se le debe negar el acceso a las oportunidades educativas y de aprendizaje, por políticas o prácticas discriminatorias. (Esto puede incluir el establecer y mapear programas de presupuesto para grupos desatendidos o no representados).
- Estructuras y lugares de aprendizaje adecuados se encuentran accesibles para todos, incluyendo: ex niños soldados, internamente desplazados, refugiados y hablantes de idiomas no dominantes.
- Obstáculos de ingreso, tales como la falta de documentos, la negación de reconocimiento de certificados, las mensualidades escolares u otros requerimientos son eliminados.
- Existe un proceso de validación de los logros académicos (certificados, exámenes, graduación) obtenidos en otro país.
- Los educandos tienen la oportunidad de ingresar o reingresar al sistema educativo formal tan rápido como les sea posible, luego de la interrupción causada por el conflicto.
- El programa educativo en contextos de refugiados es reconocido por las autoridades educativas locales pertinentes y por el país de origen.
- Los servicios educativos para las poblaciones afectadas por conflictos apoyan a las poblaciones de desplazados/refugiados y poblaciones de acogida.
- Las dificultades de cualquier grupo, relacionadas con el acceso a la educación, están consideradas en el análisis de conflicto y en el proceso de planificación de una respuesta.
- Los programas de desmovilización, desarme y reintegración priorizan el apoyo psicosocial y educativo a ex combatientes.
- La educación es relevante para las necesidades de la comunidad. En particular, provee a los estudiantes de habilidades para el empleo, a fin de que se inserten en el mercado laboral.
- ¿Qué agregaría?

---

## **NORMA 2: PROTECCIÓN Y BIENESTAR**

Los ambientes de aprendizaje son seguros y promueven la protección y bienestar psicosocial de los educandos, maestros y otro personal educativo.

- Un ambiente de aprendizaje está libre de fuentes de peligro para los educandos, maestros y otro personal educativo.
- Los maestros y otro personal educativo están conscientes de las dinámicas del conflicto y de sus propios sesgos y poseen las habilidades y el conocimiento necesario para crear un ambiente de aprendizaje protegido.
- Las rutas de acceso a los ambientes de aprendizaje, puntos de agua y letrinas se encuentran protegidos y accesibles para todos.
- Los ambientes de aprendizaje están libres de la ocupación militar y de ataques o propósitos políticos.
- La comunidad hace sus aportes a las actividades y políticas, para garantizar que los educandos, maestros y otro personal educativo estén protegidos de ataques. Esto puede incluir negociaciones con las fuerzas armadas para evitar ataques o que los lugares de aprendizaje sean blanco de éstos.
- Los mecanismos de reclamos permiten a los educandos, padres, miembros de la comunidad y otro personal educativo informar amenazas a la integridad física, bienestar psicosocial e incumplimiento de los códigos de conducta por parte de maestros.
- La respuesta educativa incluye la capacitación del personal y de los estudiantes sobre protección y seguridad.
- ¿Qué agregaría?

---

## **NORMA 3: INSTALACIONES Y SERVICIOS**

Las instalaciones educativas promueven la seguridad y el bienestar de todos los educandos, maestros y otro personal educativo y están vinculadas con servicios de salud, de nutrición, de protección y psicosociales.

- Los lugares y estructuras de aprendizaje son adecuados y seguros y accesibles de forma segura para educandos de todos los grupos, maestros y otro personal educativo.
- Los ambientes temporales y permanentes de aprendizaje son reparados, remodelados o construidos, según corresponda, con una cobertura adecuada de todos los grupos de la población.
- Las percepciones de los patrones de construcción y dificultades relativas a ésta, son monitoreadas para evitar el conflicto.
- Diversos miembros de la comunidad participan en la identificación de lugares, construcción y mantenimiento de los ambientes de aprendizaje.
- Los espacios de aprendizaje están claramente definidos y protegidos por la comunidad, como zonas de paz, es decir, libres de ocupación militar o violencia.
- El espacio de clases y disposición de los asientos cumplen con las proporciones de espacio acordadas por el educando y maestro, con el propósito de promover las metodologías de participación y planteamientos enfocados en el educando en todos los grupos de la población.
- Cantidades adecuadas de agua segura e instalaciones sanitarias apropiadas son accesibles con seguridad para todos, considerando el género, la edad, las discapacidades y otros grupos.
- Las escuelas y los espacios de aprendizaje están vinculados a la protección infantil, los servicios de salud, nutrición y psicosociales, especialmente para las áreas y grupos previamente ignorados.
- ¿Qué agregaría?

## TERCER ÁMBITO: ENSEÑANZA Y APRENDIZAJE

### NORMA 1: PLANES DE ESTUDIO

Se usan planes de estudios que sean pertinentes desde el punto de vista cultural, social y lingüístico para impartir la educación formal y no-formal, de manera adecuada a cada contexto y a las necesidades de los educandos.

#### Reforma de los planes de estudio

- Las autoridades dirigen un comité inclusivo con las múltiples partes de un conflicto y con grupos marginados, que revisa todos los programas de estudio y libros de texto antes de publicarlos.
- A los planes de estudio, libros de texto y materiales complementarios se les elimina el material sesgado y se adecúan al contexto: edad, nivel de desarrollo, idioma, cultura, capacidades y necesidades de los educandos.

#### Contenidos

- Los planes de estudio, libros de texto y materiales complementarios cubren las competencias esenciales de la educación básica, junto con las competencias sensibles al conflicto: psicosociales, de derechos humanos, de pensamientos críticos, y de habilidades para prevenir y transformar el conflicto.
- Los planes de estudio, libros de texto y materiales complementarios son sensibles a los temas de género, reconocen la diversidad, evitan la discriminación y promueven el respeto por todos los educandos. Son sensibles a los temas históricos y culturales, a las tradiciones idiomáticas y a la religión de los distintos grupos sociales.
- Los programas de estudio se tornan relevantes para los ex combatientes, ex niños soldados y sus comunidades, a través de actividades tales como la capacitación vocacional y de medios de vida, la educación alternativa y la reintegración a la educación formal. La asistencia educativa debería estar orientada a todas las comunidades, a fin de evitar una percepción de retribuciones especiales con aquellas involucradas en la violencia.

#### Idiomas

- La política de los idiomas se informa mediante el análisis de conflicto y las necesidades de los diversos educandos, probablemente a través del uso de la instrucción en lengua materna durante los primeros años de escolaridad, la plurilingüe para las comunidades desplazadas/de acogida y aquella en un nuevo idioma para jóvenes que ingresan a un mercado económico de otra lengua.

#### Congruencia

- Los proveedores de educación gubernamental y no-gubernamental coordinan en temas de planes de estudio, tales como usar el plan del gobierno y exámenes, garantizando la acreditación y certificación de programas alternativos y el acuerdo de un plan de estudio para ex niños soldados.

#### Materiales

- Localmente se garantiza suficiente material de enseñanza y aprendizaje en forma oportuna, incluyendo una cobertura equitativa de todos los lugares geográficos y grupos sociales.
- ¿Qué agregaría?



---

## **NORMA 2: CAPACITACIÓN, DESARROLLO Y APOYO PROFESIONAL**

Los maestros y otro personal educativo reciben una capacitación periódica, pertinente y estructurada, conforme a las necesidades y a las circunstancias.

### **Proceso de capacitación**

- Las oportunidades de capacitación están disponibles para maestros y maestras y otro personal educativo, según las necesidades, sin discriminar a ningún grupo.
- Se pone atención a las necesidades especiales de los maestros refugiados, incluyendo el reconocimiento de sus calificaciones de enseñanza, lo que garantiza su derecho a empleo y satisfacer sus necesidades de desarrollo profesional.
- Capacitadores calificados conscientes de las dinámicas del conflicto y de sus propios sesgos, dirigen cursos de capacitación que son accesibles para todos los maestros, refuerzan los temas de transformación del conflicto, la no-violencia, la participación y entregan apoyo constante durante las cambiantes dinámicas de conflicto.
- A través de la capacitación y el apoyo continuo, los maestros pueden modelar métodos sensible al conflicto, por ejemplo, usar una instrucción participativa e inclusiva sin discriminación, ni comportamientos violentos que acepte la diversidad
- Las autoridades de gobierno pertinentes reconocen y aprueban la capacitación sin discriminar.

### **Contenidos de la capacitación**

- Los contenidos de la capacitación incluyen competencias para los derechos humanos, ciudadanía responsable, reconciliación, dinámicas y transformación del conflicto, temas de identidad, alternativas a la no-violencia, y abordan la memoria histórica, de modo que los maestros puedan dirigir las discusiones y actividades relativas a estos temas.

### **Apoyo**

- Los programas de capacitación promueven las estructuras de apoyo profesional en pares entre maestros, para mejorar las habilidades de afrontamiento, intercambiar buenas prácticas y reducir la tensión psicosocial
- ¿Qué agregaría?

---

## **NORMA 3: PROCESOS DE INSTRUCCIÓN Y APRENDIZAJE**

Los procesos de instrucción y aprendizaje se centran en el educando y son participativos e inclusivos.

- Los métodos de enseñanza son apropiados para la edad, niveles de desarrollo, idioma, cultura capacidades y necesidades de los educandos, incluyendo internamente desplazados, refugiados o niños y jóvenes de otras nacionalidades.
- Los maestros demuestran un entendimiento de las dinámicas del conflicto, de sus propios sesgos y adaptan su instrucción conforme a ello.
- Los maestros construyen la no violencia y no usan el castigo físico.
- Los padres y los líderes de la comunidad entienden y aceptan los contenidos del aprendizaje y los métodos de enseñanza usados y no los consideran como un reto a su grupo de identidad específico.
- Los maestros emplean métodos de instrucción participativos e inclusivos que fomentan el pensamiento crítico, la resolución pacífica de un conflicto y el respeto por diferentes opiniones.
- ¿Qué agregaría?

#### **NORMA 4: ANÁLISIS DE LOS RESULTADOS DEL APRENDIZAJE**

Se usan métodos apropiados para evaluar y validar los resultados del aprendizaje.

- Los métodos, el análisis y la evaluación son considerados justos, confiables y no amenazantes para todos los educandos.
- Se reconoce el logro de los educandos y se entregan documentos de término de grado o acreditación, según corresponda, sin obstáculos de discriminación para ningún grupo.
- Los análisis del aprendizaje continuamente prueban la relevancia de la educación, por ejemplo, la relevancia de los programas técnicos y vocacionales versus el ambiente de mercado cambiante.
- De forma adecuada se analiza el entendimiento de los educandos sobre una ciudadanía responsable, la reconciliación, las dinámicas del conflicto y la transformación; temas de identidad y alternativas de no-violencia (ya ideadas en la sala de clases). Donde sea posible, esto incluirá metodologías de autoanálisis que incentiven a los educandos a evaluar sus propios cambios, excepciones, valores, comportamientos y habilidades.
- El plan de estudio formal y los exámenes usados en la educación de los refugiados e internamente desplazados son reconocidos por los gobiernos locales y de acogida.
- ¿Qué agregaría?

#### **CUARTO ÁMBITO: MAESTROS Y OTRO PERSONAL EDUCATIVO**

##### **NORMA 1: CONTRATACIÓN Y SELECCIÓN**

Se contrata un número suficiente de maestros y otro personal educativo debidamente calificados a través de un proceso participativo y transparente, basado en criterios de selección que tienen en cuenta la diversidad y la equidad.

- Descripción de empleos con pautas claras, adecuadas, no discriminatorias y guías de selección son desarrolladas antes del proceso de contratación.
- Un comité de selección representativo selecciona a los maestros y otro personal educativo basándose en criterios transparentes una evaluación de competencias, considerando la aceptación de la comunidad, género y diversidad.
- Futuras distribuciones de maestros evitarán sesgos hacia algún grupo (étnico, casta, clase, idioma o género) a través de actividades, tales como capacitación en servicio, contratación local y reconocimiento de certificados a repatriados, o programas de tutoría docente
- Los actores educativos apoyan al Ministerio de Educación para desarrollar sistemas equitativos y a largo plazo de recursos humanos y pago de nóminas.
- Los sindicatos de maestros y asociaciones profesionales de diversos grupos están incluidos en el desarrollo de los procesos de contratación y selección.
- Las políticas de desarrollo docente son transparentes y justas, respetan las necesidades y preferencias de los maestros, basándose en incentivos positivos, en lugar de sanciones negativas, por ejemplo, los maestros casados no son enviados a otros lugares; se les incentiva a reasignarse voluntariamente en áreas de necesidad, en vez de transferirlos como un castigo.
- ¿Qué agregaría?

---

## **NORMA 2: CONDICIONES DE TRABAJO**

Los maestros y otro personal educativo tienen condiciones de trabajo claramente definidas y reciben una remuneración adecuada por sus servicios.

### **Términos y condiciones**

- Remuneración y condiciones justas de trabajo se describen en los contratos, las cuales son entregadas consecuentemente.
- A los maestros refugiados extranjeros se les otorga al menos el mismo nivel de oportunidades laborales, protección, términos y condiciones que a los maestros nacionales.
- Se permite la organización de maestros y otro personal educativo, no importando las características del grupo, para negociar términos y condiciones.
- Los sistemas de remuneración y condiciones de trabajo son coordinadas a través de actores educativos para evitar conflictos intergrupales. Donde sea posible, la escala de salario es comparable con la remuneración de trabajadores de sectores similares (para la población nacional y las personas internamente desplazadas).
- Se establecen sistemas de incentivos complementarios (alojamiento, bonificaciones, límites de mandato, sistemas de cotizaciones) para maestros que asuman cargos difíciles.

### **Pago**

- El pago es equitativo, sustentable, permanente y no discriminatorio entre distintas regiones o grupos.

### **Otros**

- Priorizar el apoyo temprano al gobierno para el pago de salarios de los maestros y adoptar medidas para transformar el apoyo de la comunidad en un servicio pagado por el estado.
- ¿Qué agregaría?

---

## **NORMA 3: APOYO Y SUPERVISIÓN**

Los mecanismos de apoyo y supervisión de los maestros y otro personal educativo funcionan con eficacia.

### **Apoyo**

- Maestros y otro personal educativo están involucrados en el desarrollo profesional que contribuye a su motivación y desarrolla sus habilidades con metodologías y prácticas en la sala de clases que son sensibles al conflicto.
- Un apoyo psicosocial adecuado, accesible y práctico, está disponible para estudiantes, maestros y otro personal educativo, en todas las regiones y sin discriminación.

### **Supervisión**

- Un mecanismo de supervisión transparente, responsable y no sesgado, provee análisis, monitoreo y apoyo permanentes para todos los maestros y otro personal educativo, sin considerar las características de la región o grupo.
- Se llevan a cabo evaluaciones de desempeño de los maestros y otro personal educativo que son permanentemente discutidas y documentadas con procesos transparentes para evitar sesgos.
- Los miembros de la comunidad escolar, regularmente tienen la oportunidad de proveer retroalimentación sobre el desempeño de los maestros y otro personal educativo, específicamente sobre sus prácticas sensibles al conflicto en la sala de clases.
- Las descripciones laborales y códigos de conducta de los maestros son acordadas entre maestro, empleador y comunidad, y, el comité educativo usa este marco para revisar su desempeño en forma objetiva.

## QUINTO ÁMBITO: POLÍTICA EDUCATIVA

### NORMA 1: FORMULACIÓN DE LEYES Y POLÍTICAS:

Las autoridades educativas dan prioridad a la continuidad y a la recuperación de la educación de calidad, incluido el acceso libre e inclusivo a los estudios.

#### Cómo

- Las leyes de la educación nacional, reglamentos y políticas defienden la condición de protección de las instalaciones educativas, educandos y otro personal educativo, bajo la ley de derechos humanos y humanitarios.
- Las leyes de la educación nacional, reglamentos y políticas respetan, protegen y cumplen el derecho a la educación y garantizan la continuidad de una educación segura y de calidad para todos los grupos sin discriminación.
- Las leyes, reglamentos y políticas se basan en un análisis del contexto y de los conductores del conflicto y de la fragilidad, llevado a cabo mediante procesos participativos e inclusivos.
- Las políticas educativas nacionales se basan en planes, leyes y presupuestos que permiten a la educación sensible al conflicto responder a todos los grupos sin discriminación.
- Las leyes, reglamentos y políticas permiten a los actores no-estatales, tales como agencias de la ONU y ONGs, establecer la educación dentro de contextos frágiles afectados por un conflicto.
- Las políticas y estrategias del sector educativo nacional garantizan una amplia coordinación sectorial (que incluye a actores involucrados en la construcción de la paz), tomando en cuenta las necesidades de las distintas regiones y grupos de la población.
- Los responsables políticos nacionales y socios priorizan las estrategias educativas para llegar a áreas más desatendidas y con bajo rendimiento.
- La política educativa nacional está vinculada a planes nacionales de reconciliación social/construcción de la paz más amplios. Las metas y objetivos de la educación están incluidos en dichos planes de desarrollo y construcción de la paz.

#### Qué (Adaptado a partir de Sigsgaard, 2012: 20-21).

- La voluntad y la capacidad política se movilizan para generar una educación sensible al conflicto y abordar sus conductores, los cuales emergen a lo largo del análisis de conflicto.
- Se promueve el acceso igualitario de todos los niveles educativos.
- Los planes de estudio, enseñanza e idiomas son sensibles al conflicto.
- La preparación de una emergencia ante un conflicto incluye abordar el tema de una educación protegida contra ataques.
- Abordar otros asuntos clave identificados en el proceso de análisis nacional del conflicto.
- Las políticas del sector educativo nacional garantizan estrategias de mediano/largo plazo (para evitar dificultades por déficits en el servicio.), por ejemplo, recurso humano, gestión financiera de nóminas y supervisión de maestros.
- ¿Qué agregaría?

---

## **NORMA 2: PLANIFICACIÓN E IMPLEMENTACIÓN**

Las actividades educativas tienen en cuenta las políticas, las leyes las normas y los planes internacionales y nacionales y las necesidades de aprendizaje de las poblaciones afectadas.

- La implementación de política educativa formal y no-formal refleja los marcos legales nacionales y extranjeros y las políticas relativas a la educación para todos sin discriminación.
  - El análisis, la planificación e implementación de las actividades educativas reflejan el análisis de conflicto y están incorporadas en otros planes, por ejemplo, la reducción de la pobreza y la construcción de la paz, para asegurar una mejor cobertura de las áreas o grupos ignorados.
  - Los planes educativos nacionales y locales responden a las dinámicas de un conflicto y son preparados a corto, mediano y largo plazo.
  - Los recursos humanos, materiales, financieros y técnico son suficientes para implementar programas sensibles al conflicto, además de ser transparentes y eficaces, no importando la región o características de grupo.
  - La planificación e implementación se informa mediante datos desagregados de asignaciones presupuestarias, matrículas y distribución de maestros.
  - Se refuerza la capacidad del sector educativo para coordinar, regular y monitorear, la entrega no-gubernamental, a fin de asegurar una cobertura equitativa de todas las regiones.
  - Mecanismos de supervisión y aplicación que garanticen que las leyes educativas nacionales, reglamentos y políticas sean implementados equitativamente en todas las regiones.
  - ¿Qué agregaría?
-

## ANEXO 2:

### LISTA DE ACTIVIDADES Y HERRAMIENTAS SOBRE TEMAS DE CONFLICTO

#### Perfil de un conflicto

Una “fotografía” de un contexto nacional o regional determinado que incluye los factores políticos, económicos y socioculturales en respuesta a las siguientes preguntas:

- ¿Cuál es el contexto educativo, político, económico y socio-cultural?
- ¿Cuáles son los asuntos educativos, políticos, económicos, ecológicos y sociales?
- ¿Cuáles son las áreas geográficas del contexto afectadas por un conflicto?

#### Análisis causal

Identifica y clasifica las causas potenciales existentes en la tensión o conflicto y sus vínculos. Esto incluye las causas subyacentes/estructurales e inmediatas y los disparadores del conflicto. Puede usar el “Árbol de Problemas” para este ejercicio y para contestar las siguiente preguntas.

- ¿Cuáles son las fuentes clave de la tensión y de las causas estructurales subyacentes (por ejemplo, desigualdad económica y educativa, gobernanza deficiente, violaciones de derechos humanos)?
- ¿Cuáles son las causas subyacentes (estructurales) principales del conflicto?  
¿Las causas subyacentes son factores dominantes que han sido resultado en políticas, estructuras y en un entramado social?
- ¿Qué asuntos pueden ser considerados como causas inmediatas de un conflicto? Las causas inmediatas son factores que contribuyen a un clima conductor de un conflicto violento o su posterior escalada, a veces síntoma de un problema más profundo.
- ¿Cuáles disparadores pueden contribuir al estallido/posterior escalada de un conflicto? Los disparadores son simples acciones clave, eventos, o su anticipación que desencadenan o generan una escalada de conflictos violentos.
- ¿Qué nuevos factores (en especial la educación) contribuyen a prolongar las dinámicas de un conflicto?
- ¿Qué factores (en especial la educación) contribuyen a promover la paz?

#### Análisis de las partes interesadas

Identifica importantes actores nacionales, regionales e internacionales que influyen o son influenciados por un conflicto; analiza sus perspectivas (es decir, intereses, necesidades, posturas, recursos) y sus relaciones (entre sí y con otras entidades); determina como comprometerse con dichas partes interesadas e identifica posibles oportunidades de acción.

- ¿Quiénes son los actores principales (educación y otros)?
- ¿Cuáles son sus intereses principales, metas y posturas?
- ¿Cuáles son sus capacidades y recursos?
- ¿Cuáles son los vínculos entre todos los actores y cómo se relacionan?  
¿Cuáles son los conflictos de interés?

- ¿Qué capacidades institucionales (en especial relacionadas con la educación) pueden ser identificadas
- ¿Qué actores pueden ser identificados como sabotadores? Los sabotadores son grupos que buscan obstruir la resolución de un conflicto.

### **Análisis de las dinámicas de un conflicto**

Analiza la interacción entre las diferentes causas con múltiples partes interesadas y ayuda a identificar las ventanas de oportunidad, para dar una respuesta programática adecuada a la educación.

- ¿Qué consecuencias podrían tener los disparadores de un conflicto en sus causas, partes interesadas clave y en el programa o política educativa?
- ¿Cuáles son los principales mecanismos que controlan el conflicto? ¿Cómo se relaciona la educación con ellos?
- ¿Cuáles son las tendencias de un conflicto y como se relacionan con los programas o políticas educativas?
- ¿Cuáles son los puntos de entrada potenciales para programas o políticas educativas?
- ¿Qué escenarios educativos se pueden desarrollar a partir del análisis del perfil del conflicto, sus causas y actores?

*Fuente: (Adaptada desde UNICEF, 2012: 39).*

### **Cómo se Guía hacia el Análisis de Conflicto (ver lista de referencia para detalles)**

- A Measure of Peace: Peace And Conflict Impact Assessment (PCIA) Of Development Projects In Conflict Zones, páginas 25-31 de Bush, K.
- How to Guide to Conflict Sensitivity, páginas 4-6, de Conflict Sensitivity Consortium
- Conflict-sensitive Approaches to Development, Humanitarian Assistance and Peacebuilding: Un Paquete de Recursos, capítulo 2, de AFPO et.al.
- Conducting a Conflict Assessment: A Framework for Strategy and Program Development, páginas 38- 41 de USAID
- Conducting Conflict Assessments: Notas de Orientación de DFID
- Manual de Análisis del Impacto en la Paz y el Conflicto de CPR Network
- Conflict Analysis and Prioritization Tool del UN Staff College

## ANEXO 3: ESTUDIOS DE CASO

### ESTUDIO DE CASO:

#### EL PROCESO DE ANÁLISIS EN SIERRA LEONA

##### Informado por:

Carolin Wäldchen, Especialista en Educación, Emergencias y Construcción de la Paz de UNICEF

### Antecedentes y contexto

La Guerra en Sierra Leona concluyó oficialmente en enero de 2002. Sin embargo, los conductores de conflicto aún persisten, tales como la exclusión política, económica, social y educativa de la juventud; disparidades en la entrega de servicios de educación y salud, bienes patrimoniales y sistemas de gobierno corruptos; explotación de recursos naturales y omisión de comunas rurales. Es ampliamente reconocido que la naturaleza muy poco equitativa, exclusiva y elitista del sistema educativo de 1980-1990, fue un factor clave para crear un desequilibrio de poder dentro de la sociedad sierra leonesa, en el cual se sustentó en el conflicto. El colapso del sistema educativo antes que comenzara el conflicto, provocó el cierre de escuelas, maestros ausentes, salarios impagos y huelgas extendidas. También produjo una fácil manipulación de la ira y descontento de una población juvenil que se unió a grupos armados.

Es dentro de este contexto que durante 2012, UNICEF se embarcó en un Nuevo programa de “Construcción de la paz, Educación y Abogacía en Contextos afectados por un Conflicto”, ideado por el Gobierno de los Países Bajos.

### Aplicación

Para diseñar un programa para Sierra Leona que entendiera y respondiera a las causas y dinámicas de un conflicto y de la paz y a la interacción del contexto con las posibles estrategias educativas, el primer paso del Programa de Construcción de la Paz, Educación y Abogacía fue llevar a cabo un análisis completo y participativo. El análisis se realizó según las Normas Mínimas de la INEE: Norma 1 en materia de análisis —se realiza un análisis educativo oportuno de la situación de emergencia, en una forma holística, transparente y participativa— e incluyó los siguientes seis pasos:

1. En línea con los dos documentos estratégicos clave emanados de las sedes de UNICEF: “Sensibilidad al Conflicto y Construcción de la Paz, presente en la Nota Técnica de UNICEF” y “Preparación del Análisis de Conflicto para Oficinas Nacionales – Directrices”, los capacitadores del análisis de Sierra Leona comenzaron un **mapeo inicial** de todos los análisis relevantes y documentación, a fin de evitar duplicados y garantizar que este análisis tuviera como base el conocimiento y los procesos existentes.
2. La **revisión preliminar** incluyó las siguientes categorías de literatura: la ONU, interagencial, políticas de donantes bilaterales y multilaterales, planes, estrategias y marcos jurídicos; políticas gubernamentales relevantes y planes sectoriales; informes de las agencias internacionales de ayuda humanitaria que operan en el país y órganos internacionales de monitoreo; comentarios académicos, testimonios anecdóticos de los sierra leoneses presentes en los informes de la Comisión de Verdad y Reconciliación y, sus representaciones pictóricas creadas por niños, jóvenes y miembros de la comunidad.



3. Informada a través de la revisión preliminar, la Oficina Nacional de UNICEF, apoyada por el personal de sus sedes, **diseñó el análisis**, que incluyó el alcance geográfico, las partes interesadas clave y las metodologías de consulta. El alcance geográfico comprendía tres talleres a nivel de distrito, organizados en Freetown, Kono y Pujehun, y dos talleres regionales en Port Loko al norte, sur y este de Bo. Las consultas adicionales incluyeron a niños y adolescentes de todos los distritos del país, más una consulta con expertos en paz de tres universidades; una reunión de alto nivel con Personal de alto rango de Gobierno, y una discusión con donantes y el Equipo de País de la ONU. La metodología de consulta contempló diversos niveles de análisis, que incluían dinámicas socio-políticas y económicas más amplias y el rol que la educación tenía dentro de éstas, así como también un análisis específico del sector educativo. Este enfoque permitió al análisis, dentro del contexto más amplio, situar a la educación en procesos y marcos jurídicos que fueran relevantes para la construcción de la paz, y asimismo identificar puntos de entrada para aumentar la inclusión y; dentro del sector educativo, informar enfoques sensibles al conflicto y la consolidación de la paz/iniciativas de construcción de la paz.
4. **Se seleccionaron a participantes del análisis situacional** para que representaran a varios grupos, incluyendo actores nacionales e internacionales, especialistas y no-especialistas en educación provenientes del gobierno; personal de seguridad, organizaciones no-gubernamentales, la sociedad civil, la comunidad y sus representantes, además de niños y adolescentes.
5. La Oficina de País de UNICEF, con el apoyo del personal de sus sedes, implementaron **talleres participativos y consultas**, con dos Organizaciones No Gubernamentales internacionales (Action Aid y World Vision), para apoyar las discusiones de los grupos focales de niños y adolescentes. Las actividades de taller incluyeron validar las múltiples causas subyacentes identificadas en la literatura existente y luego examinar el rol de la educación en la paz o el conflicto. Los talleres y discusiones de los grupos focales con niños, estuvieron centrados en el presente y futuro de Sierra Leona. En las distintas consultas, el proceso para construir un consenso entre las diferentes partes interesadas fue tan importante como sus resultados. Por lo tanto, el diseño cuidadoso del proceso como tal, fue un componente clave para una preparación adecuada.
6. **Presentación y uso estratégico de hallazgos:** Los hallazgos fueron consolidados en un Informe de Análisis de Educación y Paz y se presentaron a múltiples audiencias. En una consulta cerrada con partes interesadas, el análisis se usó como base para desarrollar el programa de Construcción de la Paz, Educación y Abogacía en Sierra Leona, garantizando actividades programáticas que respondieran a los conductores clave de un conflicto.

## Retos y Soluciones

Varios retos surgen durante el proceso de implementación del análisis situacional para la Paz y la Educación de Sierra Leona. Algunos de ellos se mencionan a continuación.

- Debido a **limitaciones de tiempo y presiones** para poner en marcha el nuevo programa, algunas de las etapas convocadas en la “Preparación del Análisis de Conflicto para Oficinas Nacionales de UNICEF – Directrices”, fueron omitidas o acortadas. Idealmente, todas las etapas debieran seguirse sistemáticamente para garantizar un proceso de análisis sólido.

- La Guerra en Sierra Leona terminó diez años atrás, lo cual hizo que los **vocablos** “conflicto” y “construcción de la paz” sonaran inadecuados en el contexto actual. Con el fin de mitigar el reto y ser deferentes con las sensibilidades particularmente aumentadas durante un año de elección, dichos términos y su significado fueron completamente reformados y contextualizados por las partes interesadas consultadas, mientras que el análisis fue re-contextualizado como análisis del rol educativo en la consolidación de la paz.
- La **Participación limitada** de otras agencias de ONU y representantes de donantes fue otro reto. El objetivo de los talleres era reunir una amplia gama de actores nacionales e internacionales comprometidos con la educación y la construcción de la paz. Aunque a los talleres se invitó a otras agencias y donantes representantes de la ONU, su participación fue limitada. Esto dio como resultado el acortamiento del discurso de los talleres, por falta de perspectivas multisectoriales más amplias. La solución a este reto fue compilar aportes para el Informe del análisis, a través de comentarios escritos, y organizar una sesión informativa doble con el equipo de la ONU y los donantes.

### Lecciones aprendidas

- Las contribuciones realizadas a los talleres y consultas adicionales fueron ricas y diversas, pero en general, limitadas por identificar actividades educativas, en lugar de enfocarse en intervenciones de nivel estratégico vinculadas a los conductores de conflicto. Para estimular el pensamiento estratégico, la consulta debería incluir un mapa conceptual para visualizar los vínculos y enfatizar la relevancia de la educación en otros sectores y esferas más amplias (social, económica y política). En una forma más importante, esta limitación resaltó la importancia de una planificación de procesos analíticos adecuada para garantizar una participación amplia de las múltiples partes interesadas a todo nivel, incluyendo, entre otras, a socios de la ONU y organismos bilaterales y multilaterales comprometidos con la construcción de la paz.
- Derrotar la “cultura de los silos sectoriales” fue un reto y la colaboración y coordinación entre el personal del sector educativo y la comunidad para la construcción de la paz fue algo débil. Aunque esto pudo deberse a una limitación de tiempo, también pudo haber sido el reflejo de una falta de compromiso y valoración del rol educativo en los procesos de construcción de la paz en Sierra Leona. En el futuro se hará más por comprometer a las partes interesadas desde el principio y por contextualizar un proceso que sea relevante para los pedagogos y los constructores de la paz. Es importante vincular el análisis y las consideraciones específicas de la educación a análisis más amplios, marcos jurídicos y estrategias de construcción de la paz. Un alto liderazgo como también un alto nivel de esfuerzos de abogacía por una participación significativa del alto gobierno y personal de ONU en el proceso, puede ser muy influyente al respecto.
- Asegurar una representación adecuada de los niños y jóvenes y capturar sus voces críticas durante los talleres de múltiples partes interesadas al comienzo fue un reto. Comprometer a niños y jóvenes en el análisis de manera importante, evitando los estereotipos, es clave para identificar un muestreo y metodologías apropiados. En este caso la solución fue asociarse con ONGs expertas en esta área, como quedó demostrado en el proceso de Sierra Leona.

## ESTUDIO DE CASO:

# APLICACIÓN DE LAS NORMAS MÍNIMAS DE LA INEE PARA IMPARTIR EDUCACIÓN SENSIBLE AL CONFLICTO EN SUDÁN DEL SUR

### Informado por:

Marta Ricci, Oficial de Educación de INTERSOS

## Antecedentes y Contexto

Desde agosto de 2011, el Estado de Nilo Azul de Sudán ha sido alterado por los combates entre el Frente Revolucionario Sudanés y las Fuerzas Armadas de Sudán. La violencia continua está causando un flujo masivo de refugiados desde Nilo Azul hasta el Condado de Maban situado en el Estado de Nilo Alto, aumentando ya la crítica situación humanitaria en la recién nacida República de Sudán del Sur. Los niños en edad escolar representan alrededor de 47% de la población de refugiados y la mayoría de ellos perdió un año escolar y de exámenes, por la situación de inseguridad en su lugar de origen. Una complicación adicional es el tema del idioma de instrucción, debido a que muchos estudiantes refugiados vienen con la base del plan de estudios en sudanés arábigo y se integran al programa de estudios de Sudán del sur en inglés.

Los equipos de INTERSOS de Protección Infantil y Educación trabajan en estrecha cooperación para desarrollar estrategias comunitarias efectivas, a fin de que los niños vuelvan a sus escuelas garantizando su bienestar psicosocial. El Programa de Respuesta de INTERSOS de los campamentos de refugiados de Jamam y Gendrasa comprende los espacios amigables para la niñez, el desarrollo de la primera infancia, la educación primaria y adulta (no-formal para hombres y mujeres) y un mecanismo de derivación de la protección infantil.

## Aplicación

El programa de INTERSOS incluye varias actividades, a continuación se presentan aquéllas más relevantes para la educación sensible al conflicto y para las Normas Mínimas de la INEE.

- Según las Normas Mínimas de la INEE, todos los espacios de aprendizaje deberían promover la protección y el bienestar de los educandos y de los maestros, además de reducir el impacto negativo del conflicto en la comunidad de aprendizaje. INTERSOS capacitó a maestros y voluntarios en apoyo psicosocial, inclusión de niños con discapacidades, violencia basada en género y protección contra el abuso. La entrega de servicios educativos que aborda las necesidades psicosociales de personas afectadas por la violencia, es una educación sensible al conflicto.
- Según las Normas Mínimas de la INEE, todos deberían tener acceso a una educación de calidad y reducir los roces entre la integración complementaria de las comunidades de acogida y de refugiados. INTERSOS está orientada a niños de las comunidades de acogida y de refugiados. El enfocarse en ambas comunidades de desplazados y de acogida con un acceso igualitario a la educación, es una acción clave de la educación sensible al conflicto.

- Según las Normas Mínimas de la INEE relativas a vincular las instalaciones educativas a otros servicios sociales, y al esfuerzo por satisfacer las múltiples privaciones de los niños afectados por conflicto, se ha establecido un mecanismo de derivación con el equipo de INTERSOS para la Protección Infantil y otras ONGs que entregan servicios de salud/nutrición (Medecin sans Frontiere e International Medical Corps) y apoyo psicosocial (Comité Estadounidense para Refugiados). Además, el equipo de INTERSOS para la Protección de la Infancia deriva a niños vulnerables, identificados en los campamentos y que han sido marginados de sus escuelas, al Programa Educativo. Vincular la educación con la entrega equitativa de servicios sociales para todos, es una forma de impartir educación sensible al conflicto.
- Según las Normas Mínimas de la INEE sobre participación de la comunidad, las comunidades designadas y el Ministerio de Educación están fuertemente comprometidas en el proceso de monitoreo diario del programa, tal como el garantizar que los espacios temporales de aprendizaje sean seguros y protegidos. La coordinación con la comunidad local y con el Ministerio de Educación, incentiva la cooperación y, el desarrollo de capacidades contribuye a una educación sensible al conflicto.
- Según las Normas Mínimas de la INEE sobre capacitación y apoyo a maestros, INTERSOS entrega capacitación diaria para desarrollar capacidades en maestros y voluntarios. Según directrices de la educación sensible al conflicto, se le da un enfoque especial a los derechos de la niñez, la integración, los códigos de conducta docente, el apoyo emocional y el equilibrio de género.

## **Retos y soluciones**

- Un número importante de niños del área del programa nunca antes había asistido a la escuela (en especial las niñas), porque trabajaban en los quehaceres domésticos. INTERSOS abordó el reto usando los recursos de la INEE para generar conciencia sobre la educación como un derecho humano fundamental.
- Uno de los retos principales fue la falta de anglo-parlantes en los campamentos y la falta de maestros expertos fuera de éstos. INTERSOS abordó este reto entregando una capacitación de maestros estructurada, adecuada y continua.
- Otro reto significativo enfrentado se relacionó con el determinar incentivos para maestros y voluntarios. Con el propósito de evitar contribuir a tensiones intergrupales entre refugiados y comunidades de acogida, INTERSOS acordó un monto con los socios educativos del sector y al mismo tiempo consideró las normas salariales del Ministerio de Educación. También participó en un encuentro mensual de coordinación con donantes y otras ONGs que trabajan en el campamento. Además, en el programa de capacitación se incluyó a maestros voluntarios y del gobierno, provenientes de la comunidad de acogida, para intercambiar prácticas, armonizar el conocimiento y reducir el riesgo de conflicto.

## Resultados

- Más de 6.000 niños asisten actualmente al programa de desarrollo de la primera infancia, a los servicios de escuela primaria y a los servicios amigables con la niñez entregados por INTERSOS.
- Se han entregado materiales didácticos y recreativos a todos los niños que participan en las actividades.
- Se ha capacitado a más de la mitad de los maestros y voluntarios que trabajan en espacios temporales de aprendizajes.
- Todas las acciones realizadas garantizaron un ambiente seguro y protegido a las personas que participaron en el proyecto.
- La coordinación y cooperación constantes de todas las partes interesadas del sector, en especial de las instituciones focales al interior de la comunidad, han contribuido a un impacto positivo en cuanto a matrículas y han ayudado a restablecer las estructuras educativas luego del desplazamiento.



*Niños que han sido desplazados por la violencia interétnica asisten a una clase de inglés. La clase de inglés se está llevando a cabo en un espacio amigable para la niñez apoyado por UNICEF, armado en una carpa, en la ciudad de Pibor del condado de ese mismo nombre en el Estado de Jonglei en Sudán del Sur.*

© UNICEF/NYHQ2012-0151/Brian Sokol

## ESTUDIO DE CASO:

# EDUCACIÓN PARA LA PAZ CENTRADA EN LOS EDUCANDOS IMPARTIDA A JÓVENES COLOMBIANOS AFECTADOS POR CONFLICTOS

### Informado por :

Oscar Rodríguez, Gerente de Programas Educativos , Consejo Noruego de Refugiados (NCR)

## Antecedentes y contexto

Con una población aproximada de 45 millones de habitantes, Colombia se ve afectada hace cuatro décadas por el conflicto armado y la violencia generalizada que involucran a las fuerzas armadas del estado, organizaciones de la guerrilla de izquierda y grupos paramilitares en una disputa por los territorios y el control del tráfico de drogas. Este enfrentamiento pone a la población civil en riesgo de desplazamientos forzosos, reclutamiento forzado de niños, desaparición forzada, homicidios, prácticas sistemáticas y difundidas de violencia sexual, presencia de minas antipersonales y reclusión. Según el gobierno, el desplazamiento interno actualmente se sitúa alrededor del 10% de la población, afectando a más de 4 millones de personas.

Niños y jóvenes colombianos están particularmente afectados por el desplazamiento interno y los obstáculos relacionados con el acceso a la educación. Sesenta y cuatro por ciento de las Personas Internamente Desplazadas (PID) en Colombia son menores de 24 años y la tasa neta de matrícula del último grado de secundaria es de 11%. Muchos de los obstáculos de las PID para acceder a la educación secundaria están relacionados con la falta de adaptación del sistema escolar regular para satisfacer las necesidades únicas de la juventud internamente desplazada. Por ejemplo, la juventud internamente desplazada muchas veces necesita aportar ingresos a sus hogares y, por lo tanto, buscar capacitación vocacional para aumentar sus oportunidades de encontrar un empleo decente. Las escuelas tradicionales no ofrecen dicha capacitación en su plan de estudios y los programas escolares no permiten que los estudiantes mantengan un trabajo y asistan a la escuela. Los jóvenes de las PIDs se ven afectados por la práctica colombiana cultural de la resolución de conflictos a través de la violencia y, muchos no tienen las competencias para transformar el conflicto de sus vidas diarias y convertirse en los constructores de paz de sus comunidades.

En 2006, el Consejo Noruego de Refugiados, con la ONG local, Observatorio para la Paz, desarrollaron un enfoque de enseñanza y aprendizaje único, orientado a reinsertar a la juventud en el sistema educativo y abordar los hábitos de resolución de conflictos violentos. Este trabajo continúa hasta hoy, ya que el Programa para la Paz en la Educación Secundaria (Bachillerato Pacicultor en Español), ahora es respaldado por el Ministerio de Educación, el CNR, el Observatorio para la Paz y universidades públicas. En el presente, el Programa para la Paz en la Educación Secundaria, ofrece un plan y proceso de instrucción confeccionado según las necesidades de la juventud afectada por un conflicto entre 15 y 25 años de edad.

## Aplicación

Según las Normas Mínimas de la INEE del ámbito de enseñanza y aprendizaje, el CNR y su socio Observatorio para la Paz adaptaron su plan y material de enseñanza para satisfacer las necesidades únicas de los jóvenes afectados por un conflicto armado. El CNR y sus socios llevaron a cabo las siguientes acciones educativas sensibles al conflicto:

- Involucrar a la familia y la comunidad en los planes de estudio de Escuelas Secundarias para la Paz, a fin de asegurar la aceptación y apoyo de estas partes interesadas, así como también promover la reintegración de estos jóvenes asociados comúnmente con crimen y problemas en sus comunidades. A través de actividades de comunicación, los educandos fueron invitados a traer a sus familias para participar en las actividades de enseñanza y cuando se requirió, acercarse a las estructuras organizativas de la comunidad para presentar sus intereses, necesidades y expectativas.
- Proporcionar apoyo psicosocial mediante visitas a hogares de jóvenes de Escuelas Secundarias para la Paz, cuyas redes familiares y sociales están destinadas a debilitarse.
- Incorporar los contenidos de la resolución de conflictos a las lecciones. Por ejemplo, que los educandos elijan un asunto problemático que afecte a su comunidad; que mediante una discusión participativa los estudiantes exploren el tema seleccionado desde distintas perspectivas. Y; que los maestros incentiven la participación de los estudiantes a partir de grupos comúnmente marginados, tales como las mujeres, los indígenas y los afro colombianos. Al final de esta lección, los participantes acordarán y presentarán conjuntamente a la comunidad, una manera alternativa de enfocar el asunto.

## **Retos y soluciones**

- La capacitación de maestros en las Escuelas Secundarias para la Paz ha sido el mayor reto. Los maestros se sienten cómodos con el plan de estudios tradicional y se resisten a cambiar sus prácticas pedagógicas para satisfacer los intereses y las necesidades de los educandos. La resistencia también se da para integrar a jóvenes mayores de edad a quienes se les asocia con el crimen y la violencia. Para enfrentar esta situación, el CNR y el Observatorio para la Paz conformaron un equipo con universidades públicas locales para capacitar a maestros recién graduados que mostraron interés y habilidades para trabajar con PIDs y jóvenes vulnerables.
- Pese al apoyo recibido desde el Ministerio de Educación al Programa para Escuelas Secundarias para la Paz, los jóvenes de las PIDs enfrentaron otro obstáculo educativo: los Exámenes del Estado. El contenido de los exámenes no está adaptado al origen cultural y social de los niños y jóvenes de las PIDs, que provienen de contextos rurales y muchas veces forman parte de un grupo minoritario (29% del total de la población de PIDs de Colombia que también es indígena o afro colombiano). Como resultado los jóvenes que cursaron la Escuela Secundaria de la Paz consideran el Examen del Estado como un obstáculo para continuar con la educación superior y muchas veces perdieron su incentivo cuando recibieron los resultados de los Exámenes del Estado.
- En la municipalidad de Tumaco (al suroeste de Colombia) el conflicto armado ha afectado seriamente a la educación. Los maestros de escuelas públicas han estado sometidos a amenazas y extorsión, las escuelas han sido bombardeadas y los educadores se han vuelto víctimas de los ataques. Los educandos y maestros de las Escuelas Secundarias para la Paz no son inmunes a este contexto complejo. Se realizó un análisis para evaluar la situación y su interacción con la educación. Se llevaron a cabo varias acciones, tales como:
  - Garantizar la continuidad de las actividades de enseñanza, los puntos de encuentro de las clases (generalmente, la casa de uno de los estudiantes o una instalación comunitaria) que siempre sean diferentes. Las citas de aprendizaje se seleccionan según los hallazgos de la sesión del análisis de conflicto, la cual contó con la participación de los estudiantes y la comunidad local.

- El CNR entrega artículos de visibilidad a maestros y estudiantes (poleras y cédulas de identidad).
- La situación se monitorea constantemente a través de discusiones con maestros, para evaluar regularmente el riesgo y tomar medidas de protección cuando sea necesario.

## Resultados

- 60% de 1.000 jóvenes que se gradúan de las Escuelas Secundarias para la Paz son PID (2008-2012). Todos estos jóvenes viven en contextos urbanos, en donde el conflicto armado y el crimen son una constante.
- El Ministerio de Educación ha adoptado el Programa de Escuelas Secundarias de la Paz, como parte de su educación formal ofrecida a las PID. Esto indica que el Mineduc ha adoptado el programa, los materiales de aprendizaje y las prácticas de capacitación docente como parte de la educación ofrecida y, además apoya la implementación de Escuelas Secundarias de Paz en distintas regiones de Colombia.



*Encuentro entre estudiantes graduados del Programa de Escuelas Secundarias para la Paz del Consejo Noruego de Refugiados en Santa Marta, Colombia. © Consejo Noruego de Refugiados2012/Andrea Naletto*



## ANEXO 4: REFERENCIAS POR TEMA

### **Análisis de conflicto**

APFO, CECORE, CHA, Fewer, International Alert y Saferworld. (2004). Conflict-sensitive approaches to development, humanitarian assistance and peacebuilding. A Resource Pack. Chapter 2 (*Enfoques sensibles al conflicto, relativos al desarrollo, la ayuda humanitaria y construcción de la paz*): Un paquete de recursos. Capítulo 2. Extraído desde <http://www.saferworld.org.uk/resources/view-resource/148>, 20 de octubre de 2012.

Bush, K. (1998). A Measure of Peace (*Una Medida de Paz*): Documento de Trabajo No 1 sobre el Análisis de Impacto del Conflicto y la Paz en el Desarrollo de Proyectos (PCIA) en Zonas de Conflicto. Iniciativa del Programa de Construcción de la Paz y la Unidad de Evaluación. Extraído desde [http://www.conflictsensitivity.org/sites/default/files/Measure\\_of\\_Peace.pdf](http://www.conflictsensitivity.org/sites/default/files/Measure_of_Peace.pdf), 20 de octubre de 2012.

Conflict Sensitivity Consortium. (2012). How to Guide to Conflict Sensitivity (*Cómo se Guía hacia una Sensibilidad al Conflicto*). (4, 42-44). Extraído de [www.conflictsensitivity.org/content/how-guide](http://www.conflictsensitivity.org/content/how-guide), 15 de octubre de 2012.

CPR Network. (2005). A Peace and Conflict Impact Assessment Manual Version 2.2 (*Manual de Análisis del Impacto del Conflicto y la Paz en el Desarrollo de Proyectos (PCIA)*), Versión 2.2. Extraído desde [http://toolkit.ineesite.org/toolkit/INEEcms/uploads/1053/Peace\\_and\\_Conflict\\_Impact\\_Assessment.pdf](http://toolkit.ineesite.org/toolkit/INEEcms/uploads/1053/Peace_and_Conflict_Impact_Assessment.pdf), 15 de noviembre de 2012.

DFID. (2002): Conducting conflict assessments (*Realizandor análisis de conflicto*): Notas de Orientación. Extraído desde [http://www.swisspeace.ch/fileadmin/user\\_upload/Media/Topics/Peacebuilding\\_Analysis\\_\\_\\_Impact/Resources/Goodhand\\_Jonathan\\_Conducting\\_Conflict\\_Assessments.pdf](http://www.swisspeace.ch/fileadmin/user_upload/Media/Topics/Peacebuilding_Analysis___Impact/Resources/Goodhand_Jonathan_Conducting_Conflict_Assessments.pdf), 14 de noviembre de 2012.

Escuela Superior del Personal de Sistemas de Naciones Unidas. (2011). Herramienta de Priorización y Análisis. Extraída desde el portal del personal en línea en <http://www.unssc.org/home/themes/peace-and-security/e-learning-0>, 18 de noviembre de 2012.

USAID. (2005). Conducting A Conflict Assessment – A Framework for Strategy and Program Development (*Realizando un Análisis de Conflicto – Un Marco Legal para el Desarrollo y Estrategias del Programa*). Extraído desde <http://www.gsdc.org/go/display/document/legacyid/1425>, 20 de octubre de 2012.

### **Sensibilidad al conflicto en general**

Anderson, M. (1999). Do No Harm: How Aid can Support Peace - or War (*No dañar: Como la ayuda Humanitaria puede Apoyar la Paz o la Guerra*). Colorado: Lynne Rienner Publishers.

APFO, CECORE, CHA, Fewer, International Alert, y Saferworld. (2004) . Conflict-sensitive approaches to development, humanitarian assistance and peacebuilding. A Resource Pack (*Enfoques sensibles al conflicto, relativos al desarrollo, la ayuda humanitaria y la construcción de la paz: Un Paquete de Recursos*) extraído desde <http://www.saferworld.org.uk/resources/view-resource/148>, 20 de octubre de 2012.

Conflict Sensitivity Consortium. (2012). How to Guide to Conflict Sensitivity (*Cómo se Guía hacia una Sensibilidad al Conflicto*). Extraído desde [www.conflictsensitivity.org/content/how-guide](http://www.conflictsensitivity.org/content/how-guide), 15 de octubre de 2012.

Gaigals, C. and Leonhardt, M. (2000). Conflict-sensitive Approaches to Development Practice (*Enfoques Sensibles al Conflicto sobre Prácticas de Desarrollo*): Un informe internacional de International Alert-SaferWorld-IDRC. Extraído desde [http://www.conflictsensitivity.org/sites/default/files/Conflict-Sensitive\\_Approaches\\_to\\_Development.pdf](http://www.conflictsensitivity.org/sites/default/files/Conflict-Sensitive_Approaches_to_Development.pdf), 14 de noviembre

Haider, H. (2009). Community-based Approaches to Peacebuilding in Conflict-affected and Fragile Contexts (*Enfoques de la Comunidad sobre la Construcción de la Paz en Contextos Frágiles Afectados por un Conflicto*): Resumen de Temas: Departamento de Desarrollo Internacional de la Universidad de Birmingham. Extraído desde <http://www.gsdc.org/go/display&type=Document&id=3679>, 14 de noviembre de 2012.

OCDE (2010). A New Deal for Engagement in Fragile States, International Dialogue, 2010 (*Un Nuevo Acuerdo de Compromiso con los Estados Frágiles*). Extraído desde [http://www.oecd.org/document/22/0,3746,en\\_21571361\\_43407692\\_49151766\\_1\\_1\\_1\\_1,00.html](http://www.oecd.org/document/22/0,3746,en_21571361_43407692_49151766_1_1_1_1,00.html), 17 de noviembre de 2012.

UNICEF. (2012). Conflict Sensitivity and Peacebuilding in UNICEF: (*Sensibilidad al Conflicto y Construcción de la Paz en UNICEF*) Nota Técnica, recibida desde UNICEF, noviembre de 2012, no disponible en la web.

Woodrow, P. and Chigas, D. (2009). A Distinction with a Difference: Conflict Sensitivity and Peacebuilding: (*Una Distinción con una Diferencia: Sensibilidad al Conflicto y a la Construcción de la Paz del Proyecto de Trabajos Colaborativos de la ACDI*), extraído desde <http://www.frient.de/publikationen-service/dokumente/library/a-distinction-with-a-difference-conflict-sensitivity-and-peacebuilding.html>, 21 de octubre de 2012.

## **Educación sensible al conflicto**

Sigsgaard, M. (2012). Conflict-Sensitive Education Policy (*Política Educativa Sensible al Conflicto*): Un Resumen Preliminar Doha: Education Above All. Extraído desde [http://protectingeducation.org/sites/default/files/documents/eea\\_conflict\\_sensitive\\_education\\_policy.pdf](http://protectingeducation.org/sites/default/files/documents/eea_conflict_sensitive_education_policy.pdf), 4 de octubre de 2012.

UNESCO-IIEP. (2011). Notas de Orientación para Planificadores Educativos: Integrar el conflicto y la reducción de riesgo de desastres a la planificación del sector. París: Instituto Internacional de Planificación Educativa. Extraído desde [http://www.iiep.unesco.org/fileadmin/user\\_upload/News\\_And\\_Events/pdf/2011/IIEP\\_Guidancesnotes\\_EiE\\_en.pdf](http://www.iiep.unesco.org/fileadmin/user_upload/News_And_Events/pdf/2011/IIEP_Guidancesnotes_EiE_en.pdf), 12 de noviembre de 2012.

## **Monitoreo y evaluación de contextos frágiles afectados por un conflicto**

DFID. (2010). Working Effectively in Conflict-Affected and Fragile Situations (*Trabajar Efectivamente en Situaciones Frágiles y Afectadas por un Conflicto*): Resumen Preliminar 1: Monitoreo y Evaluación. Londres: Departamento de Desarrollo Internacional. Extraído desde <http://www.dfid.gov.uk/Documents/publications1/governance/building-peaceful-states-l.pdf>, 12 de diciembre 2012.

OCDE. (2008). Evaluating Conflict Prevention and Peacebuilding Activities Factsheet (*Evaluar la Información Básica de las Actividades de Construcción de la Paz y Prevención del Conflicto*) 2008. Extraído desde <http://www.oecd.org/dac/evaluationofdevelopmentprogrammes/dcdndep/39289596.pdf>, 20 de octubre de 2012.

Agencia Sueca de Desarrollo y Cooperación (SDC). (2006). Guía rápida sobre Gestión de Programas Sensibles al Conflicto. Extraído desde <http://www.sdc.admin.ch/index.php?navID=92682&langID=1>, 14 de noviembre de 2012.

## **Relación entre la Educación y el Conflicto**

Bush, K. Y Saltarelli, D. (Eds.). (2000). The Two Faces of Education in Ethnic Conflict: Towards a Peacebuilding Education for Children. Florence, Italy: UNICEF (*Las dos Caras de la Educación en un Conflicto Étnico: Hacia una educación por la Construcción de la Paz para los Niños. Florencia, Italia: UNICEF*), Centro de Investigación Innocenti. Extraído desde <http://www.unicef-irc.org/publications/pdf/insight4.pdf>, 20 de octubre de 2012.

Dryden-Peterson, S. (2009). Barriers to accessing primary education in conflict-affected fragile states (*Obstáculos para acceder a la educación primaria en estados frágiles afectados por un conflicto*): Artículo Literario: Londres. Alianza Internacional Save the Children. Extraído desde <http://resourcecentre.savethechildren.se/content/library/documents/barriers-accessing-primary-education-conflict-affected-fragile-states-fina>, 12 de diciembre de 2012.

Dryden-Peterson, S. (2011). Chapter 6: Refugee Children Aspiring Toward the Future: Linking Education and Livelihoods in Mundy (*Capítulo 6: Niños Refugiados que Aspiran a un Futuro: Vincular la Educación con la Sustentabilidad. In Mundy, K. y Peterson, S. (Eds.), Educating Children in Conflict Zones: Research, Policy, and Practice for Systemic Change (Educar a Niños en Zonas de Conflicto: Investigación, Políticas y Prácticas de un Cambio Sistémico)*). A Tribute to Jackie Kirk (Un tributo a Jackie Kirk) (pp. 85-99). Nueva York, NY: Colegio de Maestros de la Universidad de Columbia.

Eurotrends. (2009). Study on Governance Challenges for Education in Fragile Situations: Study Synthesis Report. (*Informe de Síntesis del Estudio sobre los Retos de Gobernanza para la Educación en Contextos Frágiles*) Extraído desde <http://capacity4dev.ec.europa.eu/governance/document/study-governance-challenges-education-fragile-situations-0>, 4 de octubre de 2012.

INEE. (2009). Notas de Orientación de la INEE sobre la Remuneración de Maestros en Estados Frágiles, Situación de Desplazamiento y Recuperación Poscrisis. Extraídas desde [http://toolkit.ineesite.org/toolkit/INEEcms/uploads/1023/INEE\\_Guidance\\_Notes\\_Teacher\\_Compensation.pdf](http://toolkit.ineesite.org/toolkit/INEEcms/uploads/1023/INEE_Guidance_Notes_Teacher_Compensation.pdf), 22 de octubre de 2012.

Mundy, K. y Peterson, S. (Eds.). (2011). Educating Children in Conflict Zones: Research, Policy, and Practice for Systemic Change (*Educar a Niños de Zonas de Conflicto: Investigación, Políticas y Prácticas de un Cambio Sistémico. A Tribute to Jackie Kirk (Un tributo a Jackie Kirk)*). Nueva York: Colegio de Maestros de la Universidad de Columbia.

Novelli, M. (2011). Capítulo 4: Are We All Soldiers Now? The Dangers of the Securitization of Education and Conflict (*¿Todos Somos Soldados Ahora? Los Peligros de Asegurar la Educación y el Conflicto*). Mundy, K. y Peterson, S. (Eds.), *Educating Children in Conflict Zones: Research, Policy, and Practice for Systemic Change (Educar a Niños de Zonas de Conflicto: Investigación, Políticas y Prácticas de un Cambio Sistemico . A Tribute to Jackie Kirk (Un tributo a Jackie Kirk)*. (pp. 49-65). Nueva York, NY: Colegio de Maestros de la Universidad de Columbia.

Save the Children. (2010). *The Future is Now: Education For Children In Countries Affected By Conflict (El Futuro Es Ahora: Educación para Niños de Países Afectados por Conflicto)*. Londres: Alianza Internacional Save the Children. Extraído desde <http://www.savethechildren.org.uk/resources/online-library/the-future-is-now-education-for-children-in-countries-affected-by-conflict>, 12 de diciembre de 2012.

UNESCO. (2011). Informe de Monitoreo Global de Educación para Todos, 2011: La crisis encubierta: conflictos armados y Educación. París: UNESCO. Extraído desde <http://www.unesco.org/new/en/education/themes/leading-the-international-agenda/efareport/reports/2011-conflict/> on 20 October 2012.

El Banco Mundial (2011). Informe de Desarrollo del Banco Mundial 2011: Conflicto, Seguridad y Desarrollo. Washington D.C.: Banco Mundial. Extraído desde <http://go.worldbank.org/QLKJWJB8X0>, 14 de noviembre de 2012.

### **Estudios de caso de las relaciones entre la educación, el conflicto y la construcción de la paz**

Craig, D. (2002): "A" is for Allah, "J" is for Jihad (*La "A" es de Allah y la "J" es de Jihad*). *World Policy Journal* 19(1), 90-94.

Grupo de Trabajo de la INEE sobre Educación y Fragilidad. (2011a). Entender el rol educativo en situaciones de fragilidad: Síntesis de cuatro análisis situacionales de la educación y la fragilidad: Afganistán, Bosnia- Herzegovina, Camboya y Liberia. Publicado por IIEP, París, Francia. Extraído desde <http://unesdoc.unesco.org/images/0019/001915/191504e.pdf>, 18 de noviembre de 2012.

Grupo de Trabajo de la INEE sobre Educación y Fragilidad. (2011b). Educación y Fragilidad en Camboya. Publicado por IIEP, París, Francia. Extraído desde <http://unesdoc.unesco.org/images/0021/002110/211049e.pdf>, 23 de noviembre de 2012.

King, E. (2011). Capítulo 9: The Multiple Relationships Between Education and Conflict: Reflections of Rwandan Teachers and Students (*Las Múltiples Relaciones entre la Educación y el Conflicto*). In Mundy, K. y Peterson, S. (Eds.), *Educating Children in Conflict Zones: Research, Policy, and Practice for Systemic Change. A Tribute to Jackie Kirk (Educar a Niños de Zonas de Conflicto: Investigación, Políticas y Prácticas de un Cambio Sistemico . A Tribute to Jackie Kirk (Un tributo a Jackie Kirk)*. (pp. 137-151). Nueva York: Colegio de Maestros de la Universidad de Columbia.

Kirk, J. y Winthrop, R. (2007). Promover la calidad educativa en contextos de refugiados. Apoyar el desarrollo de maestros del norte de Etiopía. *Revista Internacional de Educación* 53, 715-723.

Koons, C. (2012). Save the Children en DANIDA: VI Informe de Evaluación de la Educación en Situaciones de Emergencia. Informe no publicado.

Koons, C. (2012). Normas Mínimas para la Educación en Situaciones de Emergencia en Sudán del Sur. Nueva York, NY: INEE. Extraído desde <https://sites.google.com/site/southsudaneducationcluster/minimum-standards-for-education-in-emergencies>, 21 de octubre de 2012.

Magill, C. (2010). Educación y fragilidad en Bosnia-Herzegovina. París: IIEP-UNESCO. Extraído desde [http://www.iiep.unesco.org/fileadmin/user\\_upload/Info\\_Services\\_Publications/pdf/2010/Bosnia-Herzegovina.pdf](http://www.iiep.unesco.org/fileadmin/user_upload/Info_Services_Publications/pdf/2010/Bosnia-Herzegovina.pdf), 20 de octubre de 2012.

Magumba, F. y Skeie, S. (2012). Opportunities for the Future: Basic vocational training for refugee youth in Dadaab (*Oportunidades para el Futuro: Capacitación vocacional básica para jóvenes refugiados en Dadaab*). Oslo: Consejo Noruego de Refugiados

McCandless, E. (2012). Peace Dividends and Beyond: Contributions to Administrative and Social Services to Peacebuilding (*Dividendos de Paz y Más Allá: Contribuciones a Servicios Sociales y Administrativos*). Elaborado por la Oficina de Apoyo para la Construcción de la Paz de Naciones Unidas. Extraído desde [http://www.un.org/en/peacebuilding/pbso/pdf/peace\\_dividends.pdf](http://www.un.org/en/peacebuilding/pbso/pdf/peace_dividends.pdf), 18 de noviembre de 2012.

Moberg, L. y Johnson-Demen, A. (2009). Small Steps to Rebuild Communities with YEP: NRC Youth Education pack Project in Liberia: Post Graduates and Income Generating Activities (*Pequeños Pasos para Reconstruir las Comunidades a través del YEP: Proyecto del Paquete Educativo para Jóvenes de Liberia: Posgraduados y Actividades para Generar Ingresos*). Oslo: Consejo Noruego de Refugiados.

Save the Children. (2009). Nepal Rewrite the Future Global Evaluation Midterm Report March 2009 (*Nepal Reescribe el Informe de Evaluación Global a Mediano Plazo*). Extraído desde <http://resourcecentre.savethechildren.se/content/library/documents/rewrite-future-global-evaluation-nepal-midterm-country-report>, 20 de octubre de 2012.

Smith, M. (2010). Chapter 14: Schools as Zones of Peace (*Capítulo 14: Las Escuelas Como Zonas de Paz*): Un estudio de caso de Nepal sobre el acceso a la educación durante los conflictos armados y los disturbios civiles. In *Protecting Education from Attack: A state of the art review (Protegiendo la Educación de Ataques: Un artículo reciente)* (pp.261-278 ) París: UNESCO. Extraído desde <http://unesdoc.unesco.org/images/0018/001867/186732e.pdf>, 14 de noviembre de 2012.

Spink, J. (2005). Education and politics in Afghanistan: The importance of an education system in peacebuilding and reconstruction. *Journal of Peace Education (La Educación y la Política en Afganistán: Importancia de un sistema educativo en la construcción y reconstrucción de la paz)*, 2(2), 195-207.

UNICEF. (2011). Children Affected by Armed Conflict Israel & the occupied Palestinian territory (oPt) July 2011. (*Niños Afectados por Conflictos Armados en Israel y territorio Palestino ocupado (tPo)*), julio de 2011). Extraído desde [http://www.unicef.org/oPt/protection\\_6446.html](http://www.unicef.org/oPt/protection_6446.html) , 14 de noviembre de 2012.

Winthrop, R. and Kirk, J. (2008). Learning for a Bright Future: Schooling, armed conflict and children's well-being. (*Aprendizaje para un Futuro Brillante: Escolaridad, conflicto armado y bienestar infantil*) Comparative Education Review, 52(4), 639-661.

### **Programa para la construcción de la paz y la ciudadanía**

Education for Global Citizenship. Doha: Education Above All (2012) (*Educación para una Ciudadanía Global*). Extraído desde <http://www.slideshare.net/jbernard44/ea-education-for-global-citizenship>, 14 de noviembre de 2012.

INEE (2004-2008). Caja de herramientas completa disponible aquí: <http://toolkit.ineesite.org/toolkit/Toolkit.php?PostID=1117>.

### **Cómo se guía hacia la consulta de niños y jóvenes**

Save the Children. (2003). So You Want to Consult with Children. Extraído desde <http://resourcecentre.savethechildren.se/content/library/documents/so-you-want-consult-children-toolkit-good-practice>, 14 de noviembre de 2012.

Save the Children. (2008). Child Friendly Spaces Manual (*Manual de Espacios Amigables para la Niñez*). Extraído desde [http://resourcecentre.savethechildren.se/search/apachesolr\\_search/child%20friendly%20spaces%20manual](http://resourcecentre.savethechildren.se/search/apachesolr_search/child%20friendly%20spaces%20manual) Accessed, 14 de noviembre de 2012.

UNICEF. (2007). It's Time to Listen to Us (*Es Tiempo de que nos Escuchen*) (*Guía de Capacitadores para los Grupos Focales*). La Respuesta de la Juventud al Encuentro del Grupo Experto en eliminación de toda forma de discriminación y violencia en contra de la infancia. Extraído desde [http://www.unicef.org/adolescence/files/Itstimetolistenus\\_EN\(1\).pdf](http://www.unicef.org/adolescence/files/Itstimetolistenus_EN(1).pdf), 14 de noviembre de 2012.

UNICEF. (2002). Notas Técnicas de Evaluación: Children Participating in Research, Monitoring and Evaluation: Your Responsibilities: Ethics and Your Responsibilities as a Manager (*Niños que Participan en la Investigación, Monitoreo y Evaluación: Sus Responsabilidades: Ética y sus Responsabilidades como Gestores Educativos*). Extraído desde [http://www.unicef.org/evaluation/files/TechNote1\\_Ethics.pdf](http://www.unicef.org/evaluation/files/TechNote1_Ethics.pdf), 14 de noviembre de 2012.

## ANEXO 5: ÍNDICE

acceso 11

Afganistán 25

acceso igualitario 25–6

Kenia 26

herramienta de referencia rápida 46

preguntas de reflexión 28

Afganistán: acceso igualitario 25

análisis ver análisis causal; análisis de conflicto; análisis de las dinámicas de un conflicto; análisis contextual; análisis de las partes interesadas

análisis contextual 15–16, 24, 43

de resultados del aprendizaje 29, 32, 33, 50

Bosnia-Herzegovina: programa 31

estudios de caso

Colombia: educación para la paz 62–4

referencias 67–9

Sierra Leona: proceso de análisis 56–8

Sudán del Sur: política educativa 40, 59–61

Análisis causal 54

protección infantil, ver programa de

protección ciudadana 69

Colombia: educación para la paz 62–4

participación de la comunidad 21

Nepal 22

herramienta de referencia rápida 45

preguntas de reflexión 24

recursos de la comunidad 22

herramienta de referencia rápida 45

preguntas de reflexión 24

contextos frágiles afectados por conflicto: definición 12

análisis de conflicto 16–18

actividades y herramientas 54–5

definición 12, 16

referencia 65

Sudán del Sur 19

conflicto y educación 8

referencias 66–9

análisis de las dinámicas de un conflicto 55

perfil de un conflicto 54

definición de educación sensible al

conflicto 12, 13

referencias 66

- sensibilidad al conflicto 13
  - referencias 65–6
- consultas con niños y jóvenes: referencias 69
- análisis contextual 15–20
  - análisis 15–16, 24, 43
  - análisis causal 54
  - análisis de conflicto 12, 16–18, 19, 54–5, 65
  - análisis de las dinámicas de un conflicto 55
  - perfil de un conflicto 54
  - evaluación 15, 19–20, 24, 44, 66
  - monitoreo 15, 19–20, 24, 44, 66
  - herramienta de referencia rápida 43–4
  - preguntas de reflexión 24
  - estrategias de respuesta 15, 18, 24, 43
  - Sierra Leona 56–8
    - análisis de las partes interesadas 54–5
- coordinación 23
  - herramienta de referencia rápida 46
  - preguntas de reflexión 24
- planes de estudio 29–30
  - Bosnia-Herzegovina 31
  - construcción de la paz y ciudadanía 69
  - herramienta de referencia rápida 48
  - referencias 69
  - preguntas de reflexión 33

Herramienta del Programa de Diagnóstico 12, 28, 33, 37, 41

Clúster de Educación 23

- educación, conflicto y construcción de la paz
  - Colombia: educación para la paz 62–4
  - referencias 66–9
- política educativa 8, 11, 38–41
  - formulación de leyes y políticas 38–9, 41, 52
  - Liberia 39
  - planificación e implementación 38, 39–40, 41, 53
  - herramienta de referencia rápida 52–3
  - preguntas de reflexión 41
  - Sudán del Sur 40, 59–61
- acceso igualitario 25–6
  - Afganistán 25
  - Kenia 26
  - herramientas de referencia rápida 46
  - preguntas de reflexión 28

Etiopía: selección de maestros 35

evaluación 15, 19–20



- herramienta de referencia rápida 44
- referencias 66
- preguntas de reflexión 24
  
- instalaciones 25, 27
  - herramienta de referencia rápida 47
  - preguntas de reflexión 28
- Normas Fundamentales 11, 15–24
  - análisis 15–20, 24, 43–4
  - participación de la comunidad 21–2, 24, 45
  - coordinación 23, 24, 46
  - herramienta de referencia rápida 43–6
  - preguntas de reflexión 24
  
- Principios de Orientación para Integrar la Sensibilidad al Conflicto 12
  
- Normas Mínimas de la INEE 9, 10–11
  - Acceso y ambiente de aprendizaje 11, 25–8, 46–7
  - Política educativa 11, 38–41, 52–3
  - Normas Fundamentales 11, 15–24, 43–6
    - herramienta de referencia rápida 43–53
  - maestros y personal educativo 11, 34–7, 50–1
  - enseñanza y aprendizaje 11, 29–33, 48–50
- procesos de instrucción y aprendizaje 29, 30–2
  - herramienta de referencia rápida 49
  - preguntas de reflexión 33
- Kenia: acceso igualitario 26
- Conceptos clave 12–13
  
- formulación de leyes y políticas 38–9
  - herramienta de referencia rápida 52
  - preguntas de reflexión 41
- ambiente de aprendizaje 11
  - instalaciones y servicios 25, 27, 28, 47
  - protección y bienestar 25, 26–7, 28, 47
  - herramienta de referencia rápida 47
  - preguntas de reflexión 28
- Liberia
  - Política educativa 39
  - apoyo a maestros 30
  
- monitoreo 15, 19–20
  - territorios Palestinos ocupados 20
  - herramienta de referencia rápida 44
  - referencias 66
  - preguntas de reflexión 24

Nepal: participación de la comunidad 22  
territorios Palestinos ocupados: monitoreo 20

programa de construcción de la paz  
y la ciudadanía 69  
Colombia: educación para la paz 62–4  
definición 13  
educación y conflicto 67–9  
Ruanda: educación para la paz 32  
actores de la ONU 23

planificación e implementación 38, 39–40  
herramienta de referencia rápida 53  
preguntas de reflexión 41

desarrollo profesional 29, 30  
herramienta de referencia rápida 49  
preguntas de reflexión 33

protección 25, 26–7  
herramienta de referencia rápida 47  
preguntas de reflexión 28

herramienta de referencia rápida  
acceso y ambiente de aprendizaje 46–7  
política educativa 52–3  
Normas Fundamentales 43–6  
Maestros y personal educativo 50–1  
enseñanza y aprendizaje 48–50

contratación y selección de maestros 34–5  
Etiopía 35  
Herramienta de referencia rápida 50  
preguntas de reflexión 37

referencias  
análisis de conflicto 65  
conflicto y educación 66–9  
educación sensible al conflicto 66  
sensibilidad al conflicto 65–6  
consultas con niños y jóvenes 69  
programa para la construcción de la paz y la ciudadanía 69  
construcción de la educación, el conflicto y la paz 67–9  
monitoreo y evaluación 66

recursos  
estudios de caso 56–64  
actividades y herramientas de análisis de conflicto 54–5  
herramienta de referencia rápida 43–53  
referencias por tema 65–9

- ver también recursos de la comunidad
- estrategias de respuesta 15, 18
  - herramienta de referencia rápida 43
  - preguntas de reflexión 24
- derecho a la educación 7–8
- Ruanda: educación para la paz 32

- servicios 25, 27
  - herramienta de referencia rápida 47
  - preguntas de reflexión 28
  - Sierra Leona 27

- Sierra Leona
  - Servicios psicosociales y educativos 27
  - Proceso de análisis 56–8

- Somalia: apoyo a maestros 36

- Sudán del Sur
  - análisis de conflicto 19
  - política educativa 40, 59–61
- análisis de las partes interesadas 54–5
- partes interesadas 38–9

- maestros y personal educativo 11, 34–7
  - remuneración 35–6
  - condiciones de trabajo 34, 35–6, 37, 51
  - herramienta de referencia rápida 50–1
  - contratación y selección 34–5, 37, 50
  - preguntas de reflexión 37
  - Somalia 36
    - apoyo y supervisión 34, 36, 37, 51
- enseñanza y aprendizaje 11, 29–33
  - análisis 29, 32, 33, 50
  - planes de estudio 29–30, 31, 33, 48, 69
  - procesos de instrucción y aprendizaje 29, 30–2, 33, 49
  - herramienta de referencia rápida 48–50
  - preguntas de reflexión 33
  - capacitación, desarrollo y apoyo profesional 29, 30, 33, 49

- Liberia 30
  - herramienta de referencia rápida 49
  - preguntas de reflexión 33

- UNICEF: «Construcción de la paz, Educación y Abogacía» 56

- bienestar 25, 26–7
  - herramienta de referencia rápida 47
  - preguntas de reflexión 28



An international network for education in emergencies  
Un réseau international pour l'éducation en situations d'urgence  
Una red internacional para la educación en situaciones de emergencia  
Uma rede internacional para a educação em situações de emergência  
الشبكة العالمية لوكالات التعليم في حالات الطوارئ

## Notas de Orientación de la INEE sobre Educación Sensible al Conflicto

Las Notas de Orientación, ofrecen estrategias para desarrollar e implementar programas y políticas educativas sensibles al conflicto. Basándose en las *Normas Mínimas de la INEE para la Educación: Preparación, Respuesta, Recuperación*, las Notas de Orientación ofrecen directrices para diseñar una educación sensible al conflicto e impartirla en todos los niveles y en todos los tipos de fases de un conflicto. Es una herramienta útil para profesionales, responsables políticos e investigadores que trabajan en contextos frágiles afectados por un conflicto. Las estrategias y recursos de las Notas de Orientación están proyectadas para entregar medidas prescriptivas, en lugar de indicarlas, siendo necesario su adaptación a un contexto específico.

Las Notas de Orientación complementan las Normas Mínimas de la INEE, la Herramienta de Reflexión para Diseñar e Implementar Programas Educativos Sensibles al Conflicto y los Principios de Orientación de la INEE para Integrar la Sensibilidad al Conflicto en la Política Educativa y la Programación, disponible en la Caja de Herramientas de la INEE [www.ineesite.org/toolkit](http://www.ineesite.org/toolkit).